

# **DER TOURISMUS IM WINTER 2005/2006**

Amt der Tiroler Landesregierung  
Raumordnung - Statistik  
Landesstatistik Tirol

Innsbruck, Juli 2006

Herausgeber: **Amt der Tiroler Landesregierung**  
**Raumordnung - Statistik**

Bearbeitung: **Johann Weber**  
Redaktion: **Mag. Manfred Kaiser**

Anschrift: Heiliggeiststraße 7-9  
6020 Innsbruck  
Telefon: 508 / 3622  
Telefax: 508 / 3605  
e-mail: [raumordnung.statistik@tirol.gv.at](mailto:raumordnung.statistik@tirol.gv.at)  
<http://www.tirol.gv.at/statistik>

Nachdruck - auch auszugsweise - ist nur mit Quellenangabe gestattet.

# INHALTSVERZEICHNIS

	Seite
<b>• WINTERSAISON 2005/2006</b>	<b>1</b>
<b>1. Die Nachfrage - Ankünfte und Übernachtungen</b>	<b>4</b>
<b>2. Das Angebot - Betriebe, Betten, Preise</b>	<b>15</b>
<b>3. Umsätze, Auslastung, Touristischer Arbeitsmarkt</b>	<b>19</b>
<b>4. Quellen und Rechtsgrundlagen</b>	<b>26</b>
<b>• ANHANGSTABELLEN</b>	<b>27</b>
Tabelle 1: Tourismusverbände: Übernachtungen, Ankünfte, Betten und Auslastung nach Unterkunftsarten	<b>28</b>
Tabelle 2: Gemeinden: Ankünfte, Übernachtungen, Veränderung zur Vorsaison in %, Aufenthaltsdauer, Auslastung, Tourismus-Intensität	<b>35</b>
Tabelle 3: Gemeinden: Übernachtungen nach Herkunftsländern	<b>42</b>
Tabelle 4: Tourismusverbände: Touristische Kennzahlen	<b>49</b>



## Verzeichnis der Texttabellen

	Seite
<u>Tab. 1:</u> Ankünfte, Übernachtungen und Umsätze in Tirol - Wintersaisonen	4
<u>Tab. 2:</u> Ankünfte und Übernachtungen nach Bundesländern - Winter 2005/2006	6
<u>Tab. 3:</u> Übernachtungen nach Talschaften in Tirol - Winter 2005/2006	7
<u>Tab. 4:</u> Ankünfte und Übernachtungen in den Tiroler Bezirken - Winter 2005/2006	8
<u>Tab. 5:</u> Übernachtungen nach Herkunftsländern in Tirol - Winter 2005/2006	9
<u>Tab. 6:</u> Übernachtungen nach Herkunfts (-bundes) ländern in Tirol - Winter 2005/2006	11
<u>Tab. 7:</u> Übernachtungen nach Unterkunftsarten in Tirol - Winter 2005/2006	12
<u>Tab. 8:</u> Ankünfte und Übernachtungen nach Monaten in Tirol - Winter 2005/2006	14
<u>Tab. 9:</u> Durchschnittliche Aufenthaltsdauer in Tirol – Wintersaisonen	15
<u>Tab. 10:</u> Betriebe und Betten in Tirol - Winter 2004/2005	15
<u>Tab. 11:</u> Bettenangebot nach Unterkunftsarten in Tirol - Wintersaisonen	16
<u>Tab. 12:</u> Durchschnittspreise für Übernachtung/Frühstück nach Ortstypen in Tirol – Winter 2005/06	18
<u>Tab. 13:</u> Preisänderungen nach Ortstypen in Tirol - Winter 2005/06	18
<u>Tab. 14:</u> Entwicklung der Umsätze nach Ortstypen, Unterkunftsarten und politischen Bezirken in Tirol - Winter 2005/06	20
<u>Tab. 15:</u> Umsätze und Übernachtungen nach Unterkunfts-kategorien und Ortstypen (in %) in Tirol Winter 2005/2006	21
<u>Tab. 16:</u> Auslastung des Bettenangebotes in Tirol - Winter 2005/2006	22
<u>Tab. 17:</u> Beschäftigungssituation in Fremdenverkehrsberufen in Tirol – im Winter 2005/2006	23
<u>Tab. 18:</u> Kennzahlen für die bedeutendsten Tourismusgemeinden in Tirol – Winter 2005/2006	24



# WINTERSAISON 2005/2006

**ÜBERNACHTUNGEN:** **24.777.273**  
Veränderung gegenüber 2004/2005: - 1,1 %

**GÄSTE:** **4.734.241**  
Veränderung gegenüber 2004/2005: + 0,3 %

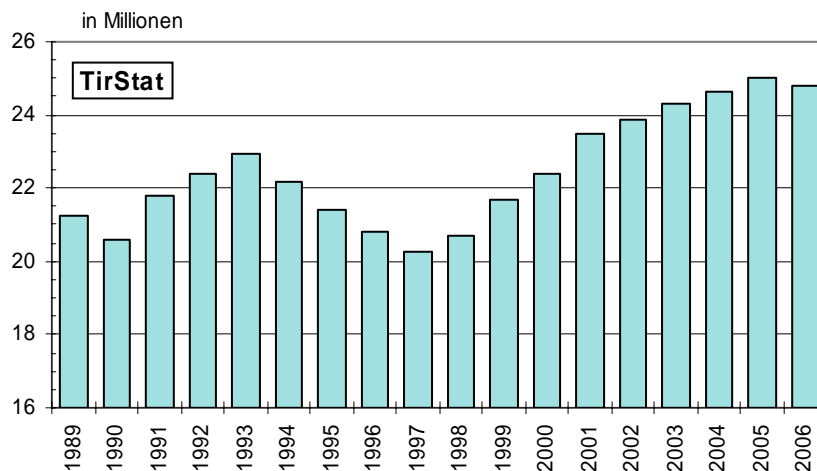
**BETTEN WINTER 2004/2005:** **334.234**  
Veränderung gegenüber 2003/2004: - 0,0 %

**BETRIEBE WINTER 2004/2005:** **23.904**  
Veränderung gegenüber 2003/2004: - 0,2 %

**AUSLASTUNG:** **40,3 %**

**UMSÄTZE: für Übernachtung/Frühstück**  
**(in Mio. Euro)** **1.225,06<sup>1)</sup>**  
Veränderung gegenüber 2004/2005: **+ 3,8%**

**Grafik 1: Gäste- und Übernachtungsentwicklung in Tirol - Wintersaisonsen**



<sup>1)</sup> Siehe Seite 19

## **Die Wintersaison 2005/2006 bringt neuen Höchststand bei den Gästen, der Nächtigungsrekord des Winters 2004/2005 wurde knapp verfehlt**

In der abgelaufenen Wintersaison wurde ein neuer Höchststand bei den Gästen (4,73 Mio. +0,3%) registriert, der Nächtigungsrekord des Vorwinters wurde um 270.000 bzw. -1,1% verfehlt. Angesichts des Rekordniveaus in der Wintersaison 2004/2005 und vor dem Hintergrund der anhaltenden Konjunkturschwäche in Deutschland wurden damit die hohen Erwartungen an den Winter 2005/2006 erfüllt. In den meisten Bundesländern verzeichnete die Tourismuswirtschaft dank der ausgezeichneten Schneesverhältnisse merkliche Nächtigungszunahmen. Nur in Tirol und Vorarlberg gingen die Übernachtungen wegen des hohen Anteils der Gäste aus Deutschland zurück. Österreichweit liegen die Winternächtigungen damit erstmals über jenen des Sommers, in Tirol ist das seit dem Winter 1992/1993 der Fall.

## **Umsätze für Übernachtung/Frühstück erreichen 1.225,06 Mio. Euro 54,3% davon entfallen auf die Spitzenhotellerie**

Die Umsätze für Übernachtung und Frühstück stiegen in dieser Wintersaison um 3,8 % auf 1.225,06 Mio. Euro. Im Winter werden somit zwei Drittel des gesamten jährlichen Umsatzes für Übernachtung/Frühstück erwirtschaftet. (Sommer 2005 623,74 Mio. Euro). Die Umsätze des Winters 2005/2006 entwickelten sich mit Ausnahme der Privatquartiere (-6,0%) und der 3-Stern Kategorie (-5,2%) in allen Beherbergungsbetrieben positiv. Hervorragend war das Ergebnis für die Hotels der 5/4-Stern Kategorie (+8,7%) aber auch gewerbliche Ferienwohnungen schnitten überdurchschnittlich gut ab (+5,8%). Entscheidend dafür war vor allem die stark gestiegene Nachfrage. Während die 5/4-Stern-Hotels außerordentliche Nächtigungszuwächse von durchschnittlich +5,7% verbuchten, und die gewerblichen Ferienwohnungen mit +0,3% knapp positiv abschlossen, waren die Übernachtungen in allen anderen Unterkunftsarten rückläufig. Das Abschneiden der gehobenen Hotellerie ist für gesamte touristische Entwicklung maßgebend. Die Spitzenhotels konnten im abgelaufenen Winter – mitbegünstigt durch die anhaltende Tendenz zu kürzeren Aufenthalten - erneut gegenüber den anderen Unterkunftsarten Marktanteile gewinnen. Aus ihrem Nächtigungsanteil von inzwischen 27,7% erzielten sie 54,3% des gesamten Umsatzes.

## **Preise für Übernachtung mit Frühstück um durchschnittlich 2,7% gestiegen**

Die Preise für Übernachtung/Frühstück wurden im Winter 2005/2006 um durchschnittlich + 2,7 % angehoben. In absoluten Werten ausgedrückt bedeutet das Durchschnittspreis zwischen €27,90 in Orten mit wenig Tourismus und €64,70 in den Tourismuszentren. Die größte Verteuerung des abgelaufenen Winters wurde mit +4,6% in den Orten mit wenig Tourismus registriert, wobei die Nächtigungspreise in 5/4-Stern-Hotels dieses Ortstyps mit +6,5% noch deutlicher gestiegen sind. Die geringste Teuerung ergab die Erhebung in den Tourismuszentren mit 2,3%. Für Innsbruck wurde ein Preisrückgang von durchschnittlich - 0,2% ermittelt.

## **Rund 33.000 unselbständig Beschäftigte im Saisondurchschnitt**

In der Wintersaison 2005/2006 waren durchschnittlich 33.253 Personen in Fremdenverkehrsberufen unselbständig beschäftigt. Das entspricht einer Zunahme von 1.264 Personen bzw. + 4,0 % gegenüber dem Vorwinter. 13.513 davon waren ausländische Arbeitskräfte, was



einer Zunahme von 729 Personen bzw. 5,7 % entspricht. Der Beschäftigtenhöchststand wurde im Feber mit 41.818 Unselbständigen erreicht, darunter waren 17.572 Ausländer.

### **Saisonverlauf**

Die Wintersaison 2005/2006 war durch hervorragende Schneesverhältnisse nicht nur in Tirol, sondern auch in weiten Teilen Europas gekennzeichnet. Während die Vorsaison noch mit einem Nächtigungsplus von 40.000 bzw. + 1,0% bilanzierte, gingen die Nächtigungen im Jänner vergleichsweise stark zurück (-304.000 bzw. -4,8%), und auch im Feber wurden trotz leicht gestiegener Gästezahlen (+0,6%) um 82.000 bzw. -1,2% weniger Übernachtungen gezählt. Die Konkurrenz niedrig gelegener Schigebiete des Alpenvorlandes hat sich demnach in den Hauptsaisonmonaten am meisten ausgewirkt. Geänderte Voraussetzungen gegenüber dem Vorwinter gab es auf Grund der Osterfeiertagsverschiebung für die Nachsaison von März zu April. Insgesamt nahmen die Gäste in diesem Zeitraum um 37.000 bzw. um 2,6% zu, die Übernachtungen stiegen um 63.000 bzw. 0,8%

### **Die Nachfrage aus Deutschland, den Niederlanden, den USA und Italien ging zurück, steigende Nächtigungszahlen aus dem Vereinigten Königreich, Russland, Dänemark und Österreich.**

Die Konjunkturschwäche in Deutschland schlägt auf die Nächtigungsentwicklung aller Wintermonate durch. Die Nächtigungszahlen von Gästen aus Deutschland sind nun schon seit dem Winter 2000/01 (14.446.000) rückläufig. Der Marktanteil ist im gleichen Zeitraum von 61,5% auf 53,6% (13.522.000) gefallen. Im abgelaufenen Winter wurden rund 546.000 bzw. - 3,9% weniger Nächtigungen gezählt. Die weiteren Rückgänge des Winters 2006 beschränken sich auf Niederländer (-26.000 bzw. -0,8 %) US-Amerikaner (-14.000 bzw. - 12,3%) und Italiener (-4.000 bzw. -1,1%). Sehr hohe Zuwächse wurden bei den Nächtigungen aus dem Vereinigten Königreich (+57.000 bzw. +4,8%), Russland (+51.000, bzw. +25,4%), Dänemark (+47.000, bzw. +13,3%) sowie Österreich (+ 24.000 bzw. +1,4%) und Irland (+ 24.000, bzw. +22,4%) gemeldet.

### **Trend zu hochwertigen Unterkünften hält an**

Die Nachfrage nach 5/4-Stern-Hotels fiel mit + 5,7 % erneut außerordentlich hoch aus. Relativ konstant blieben die Übernachtungen in den gewerblichen Ferienwohnungen (+0,3%). In allen anderen Unterkünften waren die Nächtigungen rückläufig, am stärksten im Bereich der Privatquartiere (-8,2%), gefolgt von der 3-Stern-Kategorie (-6,3%)  
71,0 % der Übernachtungen entfallen auf die gewerblichen Unterkünfte, darunter 28,7 % auf 5/4-Stern-Hotels. 16,6 % der Nächtigungen wurden in privaten Ferienwohnungen, 8,5 % in Privatquartieren und 3,6 % in sonstigen Unterkünften getätigt.

### **Differenzierte Entwicklung bei den nächtigungsstärksten Gemeinden**

Sölden ist mit 1.715.724 Übernachtungen (+0,1%) die aufkommensstärkste Wintertourismus-gemeinde Tirols vor Ischgl (1.221.471 +1,6%), St. Anton a.A. (926.640, -0,7%), Mayrhofen (815.648, +2,0%), Neustift i. St. (751.803, -3,2%), Serfaus (634.268, +0,7%) und Tux (610.920, +0,7%).

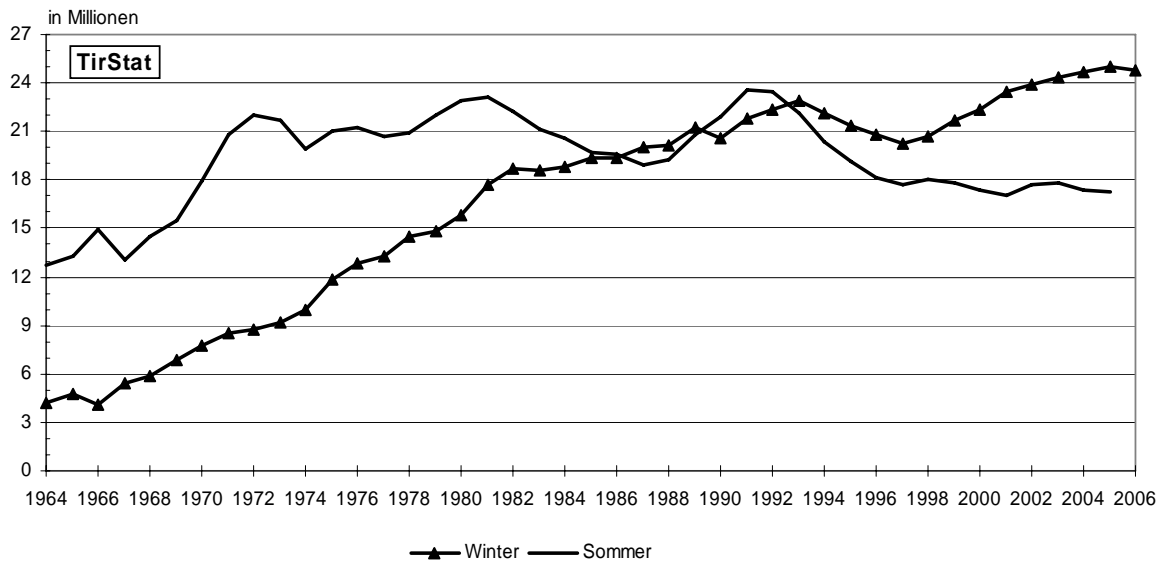
## 1. DIE NACHFRAGE - ANKÜNFTE UND ÜBERNACHTUNGEN

**Tab.1: Ankünfte, Übernachtungen und Umsätze in Tirol - Wintersaisonen**

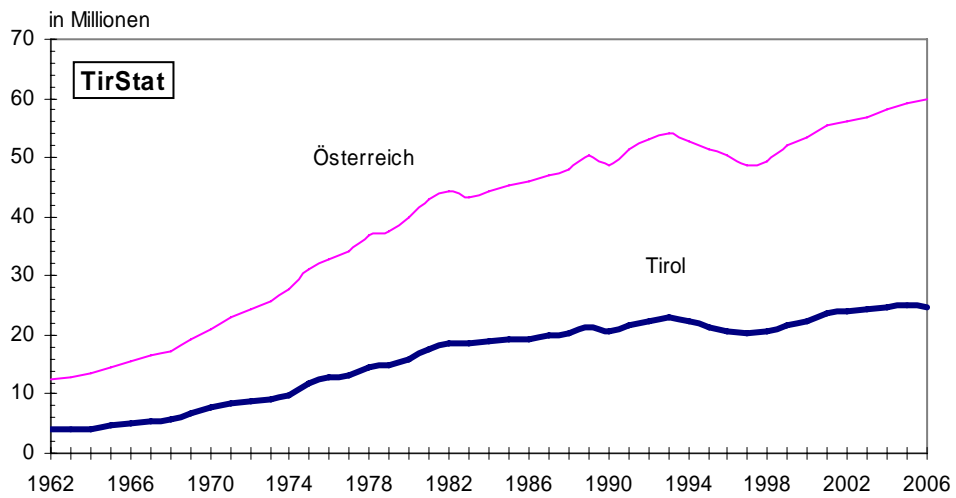
Wintersaison	Ankünfte	Übernachtungen	Veränderung gegenüber Vorwinter in %		
			Ankünfte	Übernachtungen	Umsätze
55/56	304.123	1.624.538	15,5	15,5	.
56/57	319.475	1.770.601	5,0	9,0	.
57/58	365.828	2.072.045	14,5	17,0	.
58/59	422.740	2.489.379	15,6	20,1	.
59/60	460.811	2.760.131	9,0	10,9	.
60/61	539.334	3.239.165	17,0	17,4	.
61/62	617.152	3.941.121	14,4	21,7	.
62/63	605.620	3.975.891	- 1,9	0,9	.
63/64	634.538	4.193.738	4,8	5,5	.
64/65	668.043	4.710.209	5,3	12,3	.
65/66	731.707	5.107.542	9,5	8,4	.
66/67	769.595	5.429.120	5,2	6,3	.
67/68	883.902	5.881.579	14,9	8,3	.
68/69	969.700	6.818.328	9,7	15,9	.
69/70	1.097.247	7.796.196	13,2	14,3	.
70/71	1.184.513	8.507.515	8,0	9,1	.
71/72	1.243.975	8.773.945	5,0	3,1	.
72/73	1.309.786	9.220.273	5,3	5,1	.
73/74	1.399.316	9.913.470	6,8	7,5	.
74/75	1.644.244	11.811.917	17,5	19,2	.
75/76	1.755.690	12.887.940	6,8	9,1	.
76/77	1.832.349	13.333.473	4,4	3,5	.
77/78	1.980.543	14.486.610	8,1	8,6	.
78/79	2.055.837	14.831.883	3,8	2,4	.
79/80	2.221.804	15.813.214	8,1	6,6	.
80/81	2.470.529	17.748.325	11,2	12,2	.
81/82	2.644.979	18.738.751	7,1	5,6	.
82/83	2.659.987	18.546.411	0,6	- 1,0	.
83/84	2.804.970	18.831.233	5,5	1,5	.
84/85	2.847.587	19.404.510	1,5	3,0	.
85/86	2.922.842	19.417.660	2,6	0,1	.
86/87	3.103.952	20.005.478	6,2	3,0	.
87/88	3.215.076	20.151.515	3,6	0,7	4,3
88/89	3.476.610	21.263.751	8,1	5,5	7,7
89/90	3.447.026	20.598.669	- 0,9	- 3,1	1,6
90/91	3.634.868	21.774.674	5,4	5,7	10,1
91/92	3.816.461	22.379.115	5,0	2,8	11,1
92/93	3.822.454	22.927.393	0,2	2,4	11,5
93/94	3.725.332	22.185.945	- 2,5	- 3,2	3,6
94/95	3.701.182	21.405.740	- 0,6	- 3,5	1,1
95/96	3.638.993	20.783.538	- 1,7	- 2,9	- 0,5
96/97	3.550.401	20.251.988	- 2,4	- 2,6	- 0,1
97/98	3.740.958	20.714.438	5,4	2,3	.
98/99	3.940.123	21.680.068	5,3	4,7	6,1
99/00	4.149.506	22.400.614	5,4	3,3	8,0
00/01	4.363.241	23.503.079	5,1	4,9	8,7
01/02	4.456.807	23.870.576	2,1	1,6	6,7
02/03	4.555.613	24.345.343	2,2	2,0	6,0
03/04	4.654.600	24.648.277	2,1	1,2	4,5
04/05	4.718.812	25.047.404	1,4	1,6	6,1
05/06	4.734.241	24.777.273	0,3	- 1,1	3,8

Quelle: Bis 1975/76 Statistik Austria, ab 1976/77 AdTLR, Raumordnung-Statistik

**Grafik 2: Übernachtungsentwicklung nach Saisonen in Tirol**



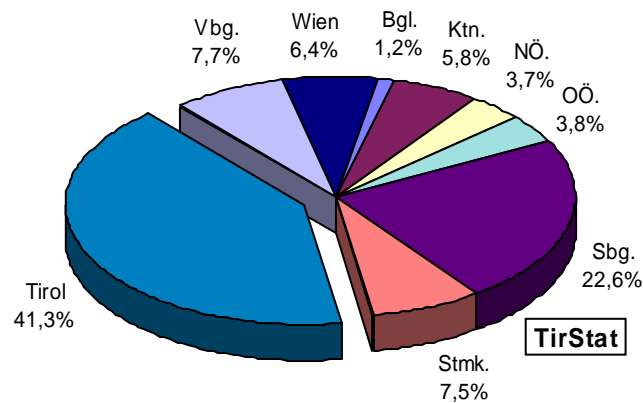
**Grafik 3: Übernachtungsentwicklung in den Wintersaisonen in Österreich und Tirol**



**Tab. 2: Ankünfte und Übernachtungen nach Bundesländern - Winter 2005/2006**

Bundesland	A n k ü n f t e		Ü b e r n a c h t u n g e n		Anteil in %
	absolut	Veränderung gegenüber Winter 2004/2005 in %	absolut	Veränderung gegenüber Winter 2004/2005 in %	
Burgenland	243.518	20,0	738.653	13,5	1,2
Kärnten	764.660	6,5	3.464.629	4,0	5,8
Niederösterreich	789.419	11,2	2.220.138	5,6	3,7
Oberösterreich	767.160	5,6	2.306.475	1,5	3,8
Salzburg	2.902.971	4,1	13.542.038	2,2	22,6
Steiermark	1.209.335	5,8	4.469.983	2,3	7,5
<b>Tirol</b>	<b>4.734.241</b>	<b>0,3</b>	<b>24.777.273</b>	<b>-1,1</b>	<b>41,3</b>
Vorarlberg	986.736	2,0	4.627.864	-1,4	7,7
Wien	1.611.924	7,9	3.817.686	9,3	6,4
<b>Österreich</b>	<b>14.009.964</b>	<b>3,9</b>	<b>59.964.739</b>	<b>1,2</b>	<b>100,0</b>

**Grafik 4: Anteile der Bundesländer an den Gesamtnachtungen - Winter 2005/2006**



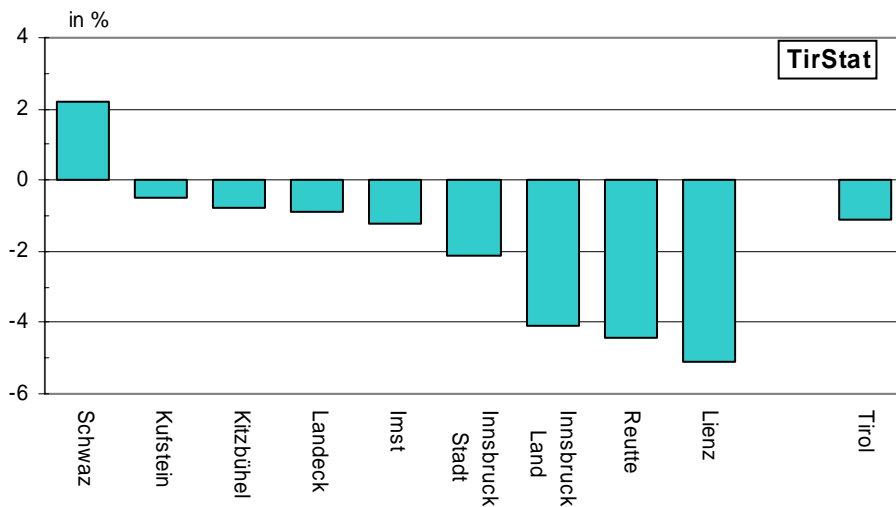
**Tab. 3: Übernachtungen nach Talschaften in Tirol - Winter 2005/2006**

Talschaft	Ankünfte	Über- nachtungen	Veränderung gegenüber Winter 2004/2005			
			Ankünfte absolut	Ankünfte in %	Übernachtungen absolut	Übernachtungen in %
Lechtal	80.335	386.261	-177	-0,2	-7.768	-2,0
Tannheimertal	86.623	478.225	-2.276	-2,6	-24.658	-4,9
Zwischentoren	118.944	722.111	-6.584	-5,2	-40.809	-5,3
Stanzertal/Arlberg	196.955	1.149.193	1.696	0,9	3.324	0,3
Paznauntal	377.789	1.969.257	2.950	0,8	-22.487	-1,1
Ob. Gericht, Sonnenterr.	295.414	1.844.893	1.092	0,4	-37.961	-2,0
Kaunertal	34.945	163848	1.567	4,7	6.206	3,9
Pitztal	113.514	583.746	-9.175	-7,5	-51.559	-8,1
Gurgltal	7.979	32.562	-126	-1,6	-1.272	-3,8
Ötztal	423.136	2.318.405	-722	-0,2	-15.725	-0,7
Sellraintal	10.905	53.427	-464	-4,1	-2.395	-4,3
Mieminger Plateau	22.756	112.432	1.152	5,3	322	0,3
Seefeldler Plateau	151.671	914.664	-8.795	-5,5	-57.066	-5,9
Oberinntal	138.615	596.071	4.574	3,4	24.719	4,3
Mittelgebirge	53.625	249.534	-749	-1,4	-9.731	-3,8
Innsbruck/Hall i.T.	297.929	585.554	7.114	2,4	-7.625	-1,3
Stubaital	205.476	1.064.910	-5.224	-2,5	-36.205	-3,3
Wipptal/Nebentäler	41.989	153.444	-3.337	-7,4	-18.960	-11,0
Zillertal	708.243	3.991.851	18.396	2,7	78.166	2,0
Achental	102.754	559.920	5.056	5,2	6.230	1,1
Alpbachtal	50.108	296.761	2.271	4,7	5.063	1,7
Brandenberger Alpen	19.139	97.472	1.838	10,6	4.993	5,4
Kitzbüheler Alpen	730.394	3.982.371	13.084	1,8	-4.919	-0,1
Steinberge	79.081	474.181	-2.532	-3,1	-23.317	-4,7
Kaiserwinkl	62.869	402.650	-1.245	-1,9	-18.336	-4,4
Unterinntal	182.379	778.245	676	0,4	25.603	3,4
Iselregion	67.457	411.695	-4.268	-6,0	-33.175	-7,5
Lienzer Becken	34.279	159.639	1.131	3,4	-575	-0,4
Osttiroler Oberland	38.938	243.951	-1.494	-3,7	-10.214	-4,0
<b>TIROL</b>	<b>4.734.241</b>	<b>24.777.273</b>	<b>+15.429</b>	<b>+0,3</b>	<b>-270.131</b>	<b>-1,1</b>

**Tab. 4: Ankünfte und Übernachtungen in den Tiroler Bezirken - Winter 2005/2006**

Bezirk	Ankünfte	Übernachtungen	Veränderung gegenüber Winter 2004/2005			
			absolut	Ankünfte in %	Übernachtungen absolut	Übernachtungen in %
Innsbruck Stadt	261.882	508.514	6.004	2,3	-11.114	-2,1
Imst	632.494	3.342.966	-2.236	-0,4	-41.873	-1,2
Innsbruck Land	553.527	2.746.131	-18.854	-3,3	-116.034	-4,1
Kitzbühel	634.466	3.461.141	9.734	1,6	-26.675	-0,8
Kufstein	436.498	2.325.878	1.726	0,4	-11.590	-0,5
Landeck	934.946	5.236.414	6.193	0,7	-49.503	-0,9
Lienz	140.674	815.285	-4.631	-3,2	-43.964	-5,1
Reutte	285.902	1.586.597	-9.037	-3,1	-73.235	-4,4
Schwaz	853.852	4.754.347	26.530	3,2	103.857	2,2
<b>TIROL</b>	<b>4.734.241</b>	<b>24.777.273</b>	<b>+15.429</b>	<b>+0,3</b>	<b>-270.131</b>	<b>-1,1</b>

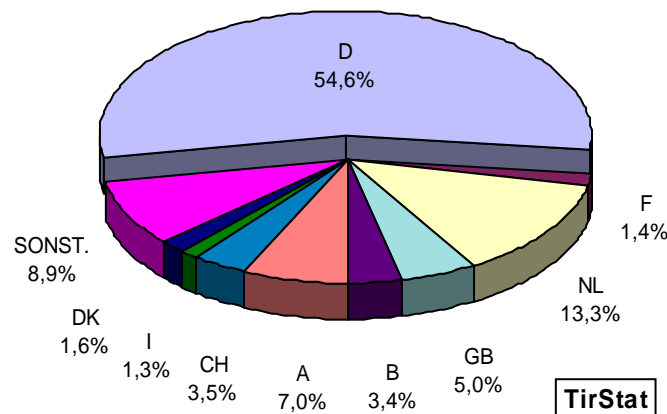
**Grafik 5: Entwicklung der Übernachtungen in den Tiroler Bezirken - Winter 2005/2006: Relative Veränderung gegenüber dem Winter 2004/2005**



**Tab. 5: Übernachtungen nach Herkunftsländern in Tirol - Winter 2005/2006**

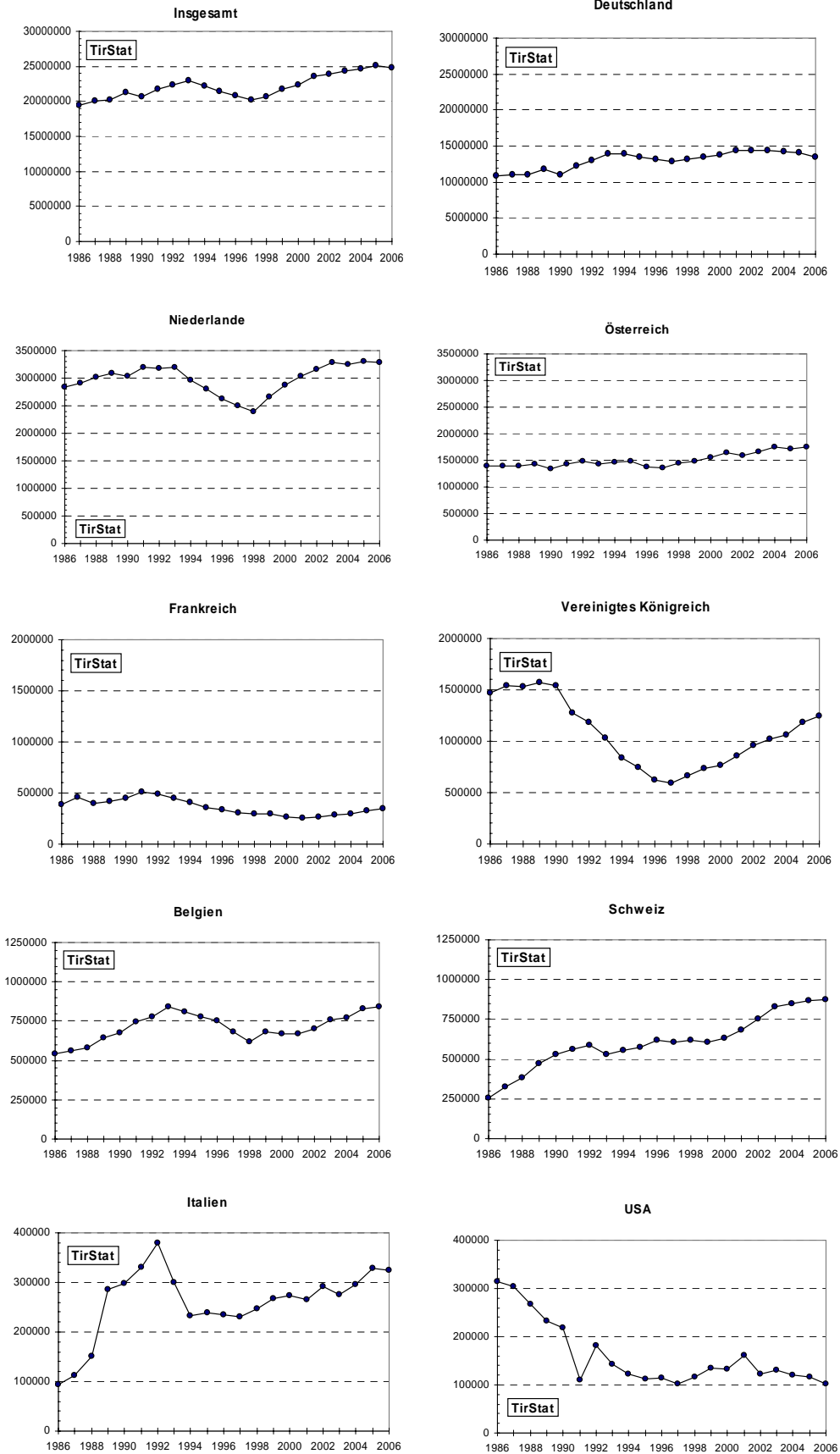
Herkunftsland	Übernachtungen	Veränderung gegenüber Winter 2004/2005		Anteil an Gesamt in %
		absolut	in %	
Deutschland	13.521.717	-546.419	-3,9	54,6
Niederlande	3.289.275	-26.497	-0,8	13,3
Vereinig. Königreich	1.240.979	57.208	4,8	5,0
Schweiz u. Liechtenstein	875.640	7.837	0,9	3,5
Belgien	844.626	15.876	1,9	3,4
Dänemark	401.459	47.052	13,3	1,6
Frankreich u. Monaco	343.903	16.636	5,1	1,4
Italien	324.513	-3.542	-1,1	1,3
Polen	283.112	15.915	6,0	1,1
Tschech. Rep.	273.119	15.379	6,0	1,1
Russland	251.858	50.994	25,4	1,0
Schweden	183.909	12.741	7,4	0,7
Irland (Republik)	130.851	23.905	22,4	0,5
Luxemburg	112.701	3.198	2,9	0,5
USA	102.280	-14.324	-12,3	0,4
Ungarn	73.292	666	0,9	0,3
Finnland	51.779	2.059	4,1	0,2
Rumänien	47.287	19.717	71,5	0,2
Norwegen	45.836	5.199	12,8	0,2
Übriges Ausland	634.743	2.020	0,3	2,6
<b>Ausland zusammen</b>	<b>23.032.879</b>	<b>-294.380</b>	<b>-1,3</b>	<b>93,0</b>
<b>Österreich</b>	<b>1.744.394</b>	<b>24.249</b>	<b>1,4</b>	<b>7,0</b>
<b>Insgesamt</b>	<b>24.777.273</b>	<b>-270.131</b>	<b>-1,1</b>	<b>100,0</b>

**Grafik 6: Anteile der Übernachtungen nach Herkunftsländern in Tirol - Winter 2005/2006**



TirStat

**Grafik 7: Übernachtungsentwicklung nach Herkunftsländern in Tirol – Wintersaisonsen**

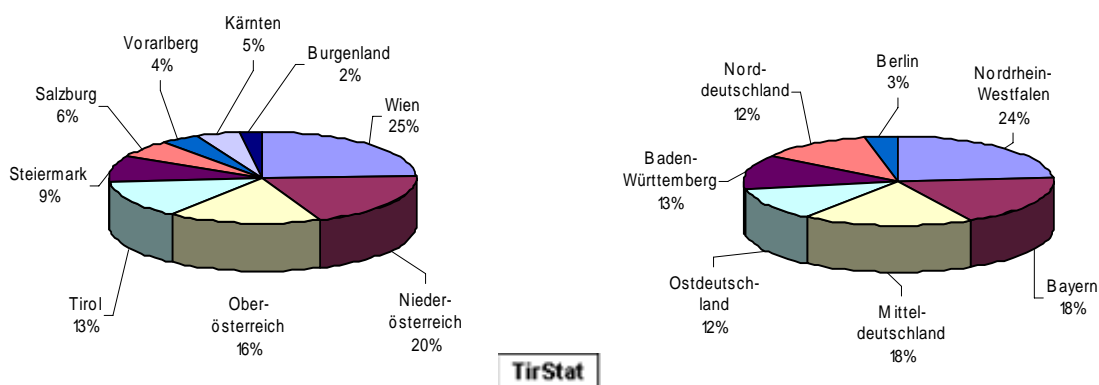




**Tab. 6: Übernachtungen nach Herkunfts (-bundes) ländern in Tirol - Winter 2005/2006**

Bundesland/Region	Übernachtungen	Veränderung gegenüber Winter 2004/2005 absolut	Anteil an Gesamt in %
Wien	424.411	-68.077	1,7
Niederösterreich	342.635	14.786	1,4
Oberösterreich	281.786	13.569	1,1
Tirol	235.194	30.832	0,9
Steiermark	157.757	3.283	0,6
Salzburg	107.187	16.429	0,4
Kärnten	79.888	9.536	0,3
Vorarlberg	73.717	10.942	0,3
Burgenland	41.819	-7.051	0,2
<b>Österreich</b>	<b>1.744.394</b>	<b>24.249</b>	<b>7,0</b>
Nordrhein-Westfalen	3.213.452	-192.755	13,0
Bayern	2.494.925	-36.621	10,1
Mitteldeutschland	2.403.872	-155.139	9,7
Baden-Württemberg	1.708.342	-68.650	6,9
Ostdeutschland	1.648.934	35.492	6,7
Norddeutschland	1.582.344	-83.170	6,4
Berlin	469.848	-45.576	1,9
<b>Deutschland</b>	<b>13.521.717</b>	<b>-546.419</b>	<b>54,6</b>

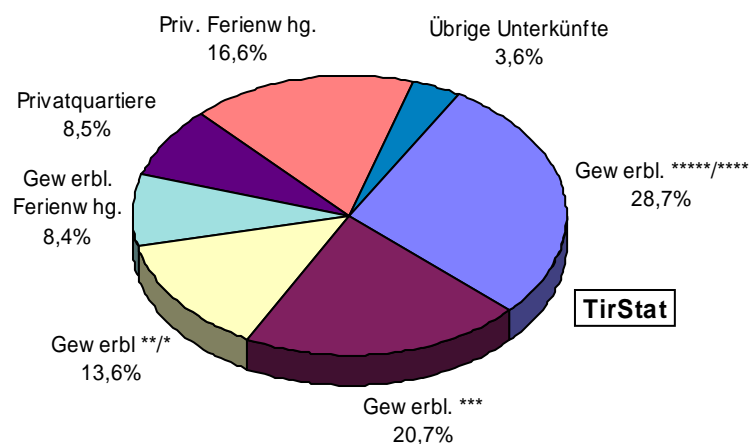
**Grafik 8: Anteile der Übernachtungen nach Herkunfts (-bundes) ländern in Tirol – Winter 2005/2006**



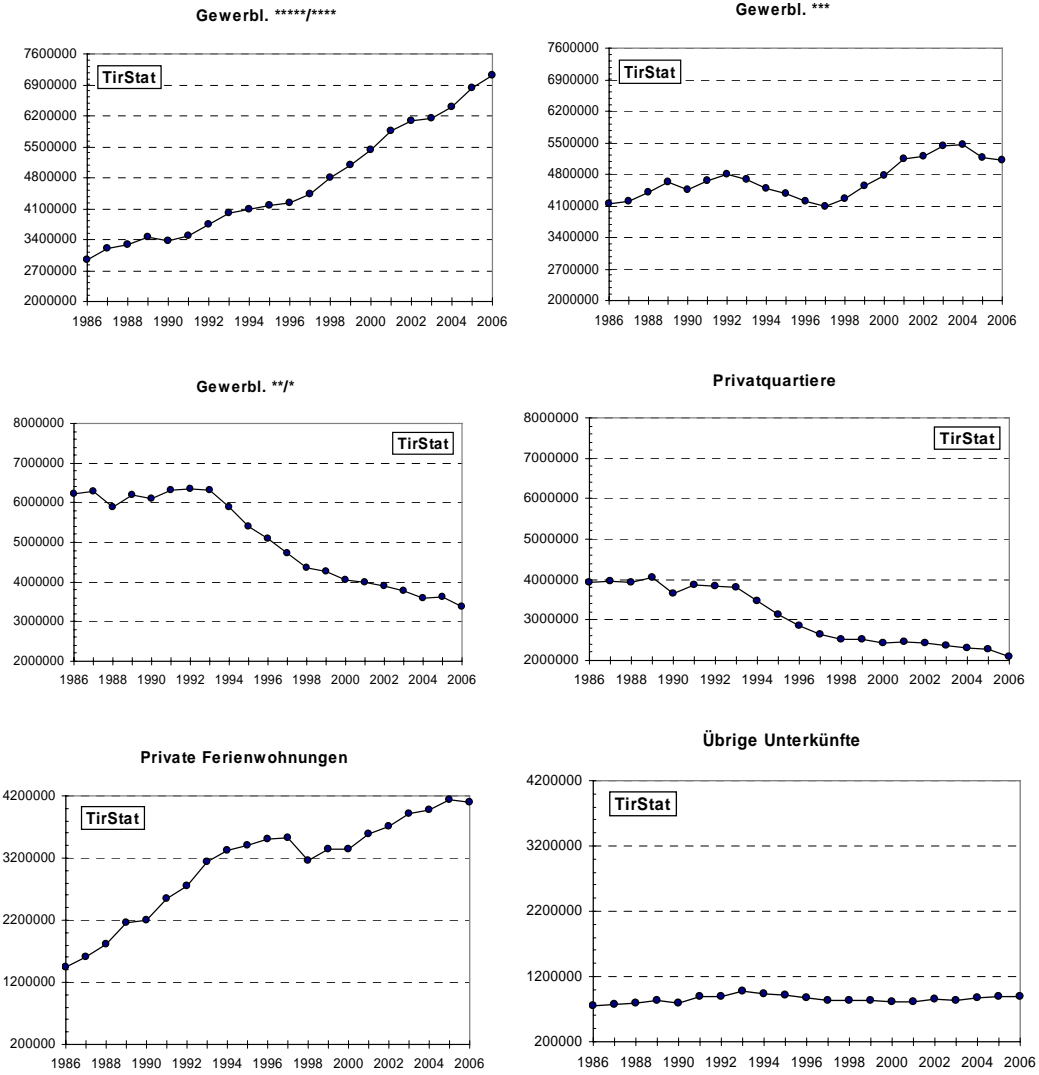
**Tab. 7: Übernachtungen nach Unterkunftsarten in Tirol - Winter 2005/2006**

Unterkunftsart	Ankünfte	Übernachtungen	Veränderung gegenüber Winter 2004/2005				Anteil in %
			absolut	in %	absolut	in %	
Gewerbliche Betriebe	3.530.183	17.672.162	51.354	1,5	-59.665	-0,3	71,3
Kategorie 5/4-Stern	1.514.099	7.104.278	101.109	7,2	381.667	5,7	28,7
Kategorie 3-Stern	1.026.079	5.128.290	-50.673	-4,7	-345.255	-6,3	20,7
Kategorie 2/1-Stern	673.678	3.369.504	-7.770	-1,1	-101.617	-2,9	13,6
Ferienwohnungen gew.	316.327	2.070.090	8.688	2,8	5.540	0,3	8,4
Privatquartiere	402.511	2.106.077	-36.365	-8,3	-187.919	-8,2	8,5
nicht auf Bauernhof	306.993	1.604.229	-27.005	-8,1	-136.579	-7,8	6,5
auf Bauernhof	9.5518	501.848	-9.360	-8,9	-51.340	-9,3	2,0
Ferienwohnungen priv.	627.846	4.106.084	2.364	0,4	-16.950	-0,4	16,6
Ferienwohnungen n. BH	552.786	3.624.681	3.222	0,6	-12.139	-0,3	14,6
Ferienwohnungen a. BH	75.060	481.403	-858	-1,1	-4.811	-1,0	1,9
übrige Unterkünfte	173.701	892.950	-1.924	-1,1	-5.597	-0,6	3,6
Campingplätze	50.129	369.252	-3.530	-6,6	-10.366	-2,7	1,5
Kurheime d. Sozialvers.	0	0	0	****	0	*****	0,0
Sonst. Kur+Erh. Heime	2.252	19.343	28	1,3	-1.429	-6,9	0,1
Kindererholungsheime	24.170	121.331	-2.970	10,9	-17.376	-12,5	0,5
Jugendherbergen	25.455	112.200	7.225	39,6	37.426	50,1	0,5
Schutzhütten	23.276	58.179	-980	-4,0	-10.399	-15,2	0,2
Sonstige Unterkünfte	48.419	212.645	-1.697	-3,4	-3.453	-1,6	0,9
<b>INSGESAMT</b>	<b>4.734.241</b>	<b>24.777.273</b>	<b>15.429</b>	<b>0,3</b>	<b>-270.131</b>	<b>-0,5</b>	<b>100,0</b>

**Grafik 9: Anteile der Übernachtungen nach Unterkunftsarten in Tirol - Winter 2005/2006**



**Grafik 10: Übernachtungsentwicklung nach Unterkunftsarten in Tirol - Wintersaisonen<sup>1)</sup>**

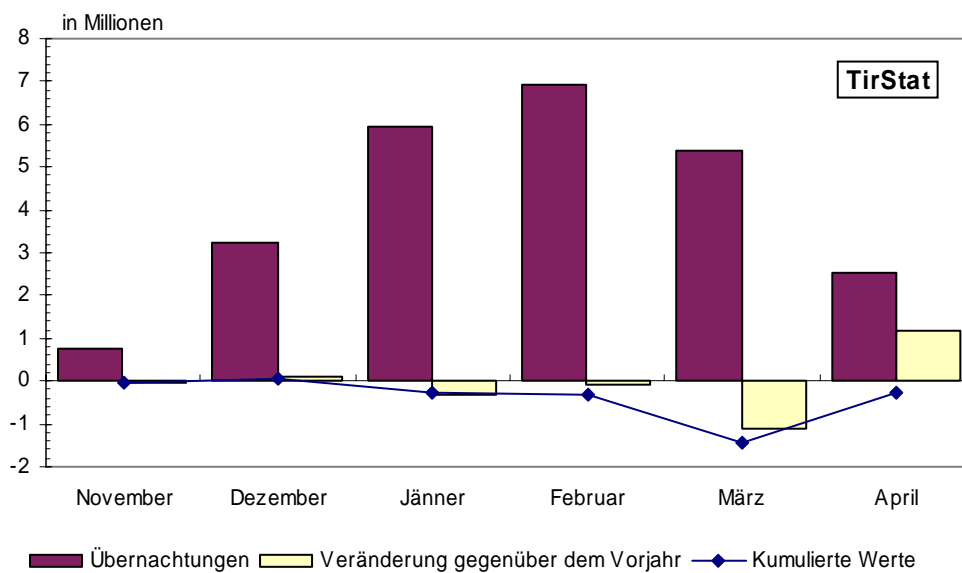


<sup>1)</sup> Seit der Wintersaison 1997/98 werden gemäß der Richtlinie des EU-Rates 95/57/EG vom 23. November 1995 auch „Gewerbliche Ferienwohnungen“, als eigene Kategorie ausgewiesen, wodurch sich bei den anderen gewerblichen Kategorien ab 1998 ein Zeitreihenbruch ergibt.

**Tab. 8: Ankünfte und Übernachtungen nach Monaten in Tirol - Winter 2005/2006**

Monat	Ankünfte		Übernachtungen		Veränderung gegenüber Winter 2004/2005			
	absolut	Anteil in %	absolut	Anteil in %	Ankünfte absolut	Ankünfte in %	Übernachtungen absolut	Übernachtungen in %
November	243.326	5,1	734.836	3,0	-5.043	-2,0	-29.760	-3,9
Dezember	747.738	15,8	3.233.208	13,0	53.170	7,7	82.976	2,6
Jänner	1.036.997	21,9	5.960.083	24,1	-76.936	-6,9	-303.584	-4,8
Feber	1.236.608	26,1	6.934.961	28,0	7.245	0,6	-82.376	-1,2
März	917.860	19,4	5.367.080	21,7	-161.158	-14,9	-1.092.302	-16,9
April	551.712	11,7	2.547.105	10,3	198.151	56,0	1.154.915	83,0
<b>SUMME</b>	<b>4.734.241</b>	<b>100,0</b>	<b>24.777.273</b>	<b>100,0</b>	<b>15.429</b>	<b>0,3</b>	<b>-270.131</b>	<b>-1,1</b>

**Grafik 11: Saisonverlauf in Tirol – Winter 2005/2006**



**Tab. 9: Durchschnittliche Aufenthaltsdauer in Tirol – Wintersaisonen**

Unterkunft	durchschnittliche Aufenthaltsdauer in Tagen im Winter				
	1985/86	1990/91	1995/96	2000/01	2005/06
Gewerbliche Betriebe insgesamt	6,4	5,8	5,3	5,2	5,1
Kategorie 5/4-Stern	6,0	5,4	5,0	4,9	4,7
Kategorie 3-Stern	6,2	5,6	5,2	5,2	5,0
Kategorie 2/1-Stern	6,8	6,1	5,8	5,4	5,1
Ferienwohnungen gewerblich	-	-	-	7,1	6,6
Privatquartiere insgesamt	6,9	6,1	5,9	5,3	5,3
Privatquartier nicht auf Bauernhof	6,9	6,1	5,9	5,3	5,3
Privatquartier auf Bauernhof	6,8	6,0	5,9	5,5	5,3
Ferienwohnungen Privat	8,9	7,9	7,6	6,7	6,6
Fewo Privat nicht auf Bauernhof	-	-	-	6,7	6,6
Fewo Privat auf Bauernhof	-	-	-	6,5	6,5
<b>INSGESAMT</b>	<b>6,6</b>	<b>6,0</b>	<b>5,7</b>	<b>5,4</b>	<b>5,3</b>

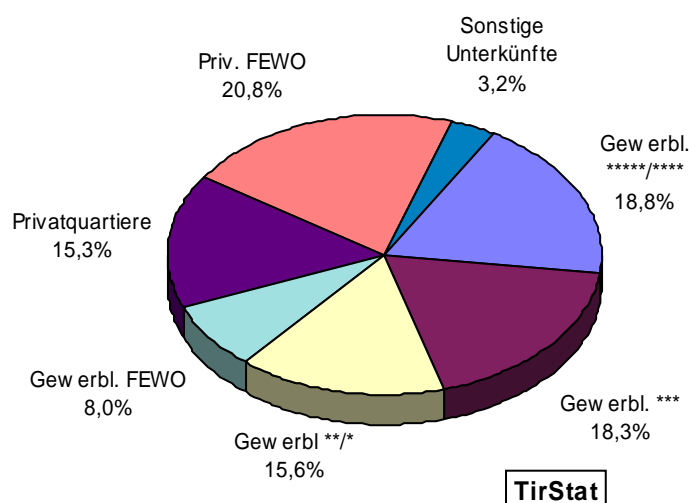
## 2. DAS ANGEBOT - BETRIEBE, BETTEN, PREISE

**Tab. 10: Betriebe und Betten in Tirol - Winter 2004/2005**

Unterkunft	Betriebe <sup>1)</sup>	Betten	
		absolut	in %
Gewerbliche Kategorien zus.	4.328	176.282	52,7
Kategorie 5/4-Stern	681	62.985	18,8
Kategorie 3-Stern	1.431	61.291	18,3
Kategorie 2/1-Stern	2.216	52.006	15,6
Ferienwohnungen gewerblich	1.486	26.575	8,0
Privatquartiere insgesamt	7.186	51.165	15,3
Privatquartiere nicht auf Bauernhof	5.248	37.097	11,1
Privatquartiere auf Bauernhof	1.938	14.068	4,2
Ferienwohnungen privat	10.417	69.434	20,8
Ferienwohnungen privat n. BH	8.859	58.780	17,6
Ferienwohnungen privat a. BH	1.558	10.654	3,2
Sonstige Fremdenunterkünfte	405	10.778	3,2
<b>INSGESAMT</b>	<b>23.904</b>	<b>334.234</b>	<b>100,0</b>

<sup>1)</sup> ohne 84 Campingplätze

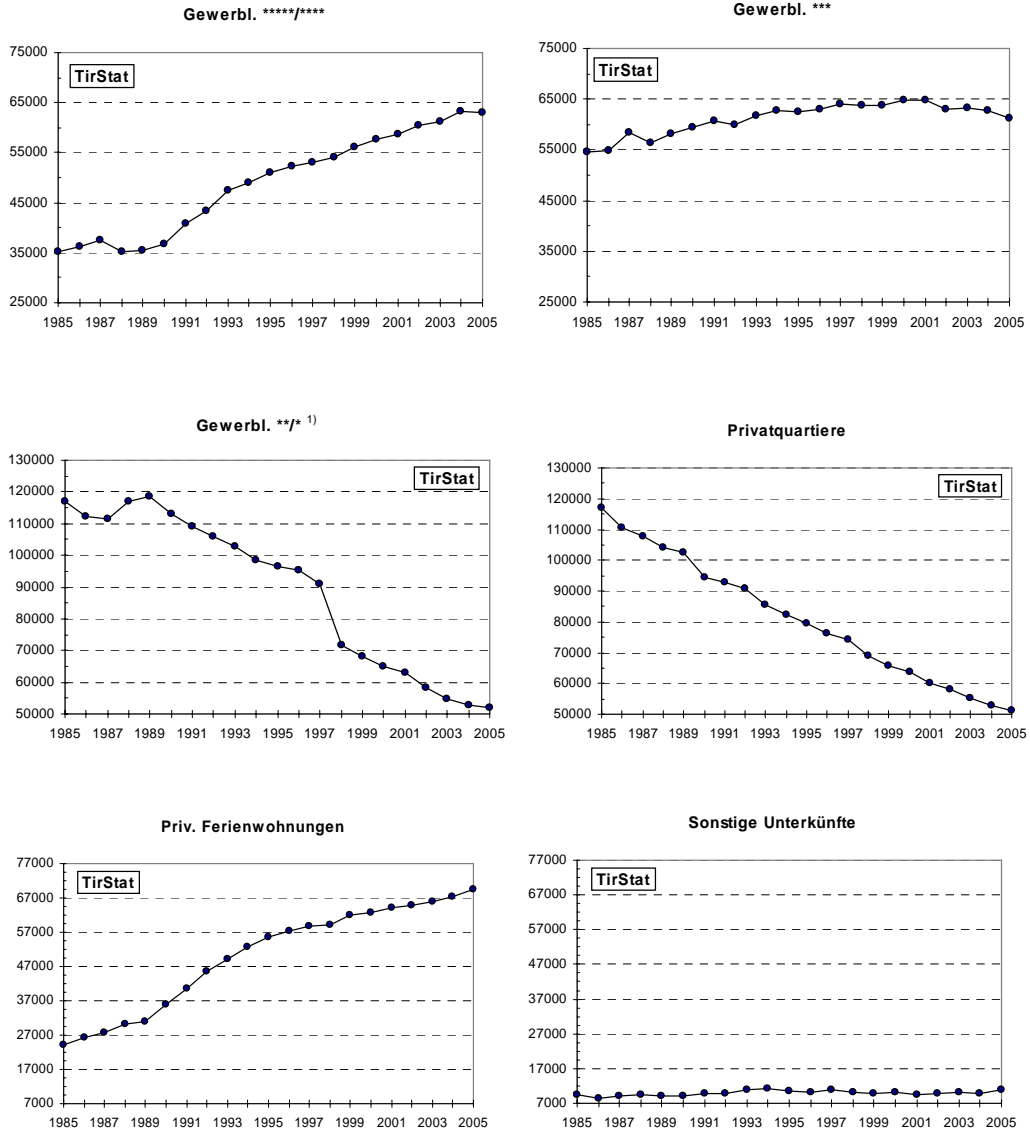
**Grafik 12: Bettenangebot nach Unterkunftsarten in Tirol - Winter 2004/2005**



**Tab. 11: Bettenangebot nach Unterkunftsarten in Tirol - Wintersaisonen**

Wintersaison	Insgesamt	B e t t e n			
		gewerblich	privat	private Ferienwohnung	sonstige Unterkünfte
79/80	338.015	192.522	126.275	10.902	8.316
80/81	349.171	196.521	128.325	15.941	8.384
81/82	354.512	197.944	127.338	19.270	9.960
82/83	361.909	203.058	129.073	20.362	9.416
83/84	363.349	207.891	123.755	22.045	9.658
84/85	357.721	206.676	117.270	24.312	9.463
85/86	348.997	203.410	110.754	26.352	8.481
86/87	351.985	207.506	107.850	27.628	9.001
87/88	352.649	208.467	104.292	30.361	9.529
88/89	354.842	212.193	102.716	30.798	9.135
89/90	348.802	209.342	94.303	35.958	9.199
90/91	353.845	210.482	92.888	40.713	9.762
91/92	355.781	209.686	90.880	45.408	9.807
92/93	357.307	211.847	85.542	48.986	10.932
93/94	356.358	209.899	82.516	52.710	11.233
94/95	354.801	209.137	79.493	55.496	10.675
95/96	354.412	210.296	76.342	57.428	10.346
96/97	352.191	208.027	74.385	58.894	10.885
97/98	346.668	208.166	69.113	59.044	10.345
98/99	346.605	208.852	65.901	61.905	9.947
99/00	345.181	208.282	63.903	62.767	10.229
00/01	341.405	207.739	59.954	64.188	9.524
01/02	337.759	204.965	58.097	64.737	9.960
02/03	335.298	204.041	55.332	65.885	10.040
03/04	334.345	204.322	52.798	67.411	9.814
04/05	334.234	202.857	51.165	69.434	10.778

**Grafik 13: Bettenentwicklung nach den wichtigsten Unterkunftsarten in Tirol - Wintersaisons<sup>1)</sup>**

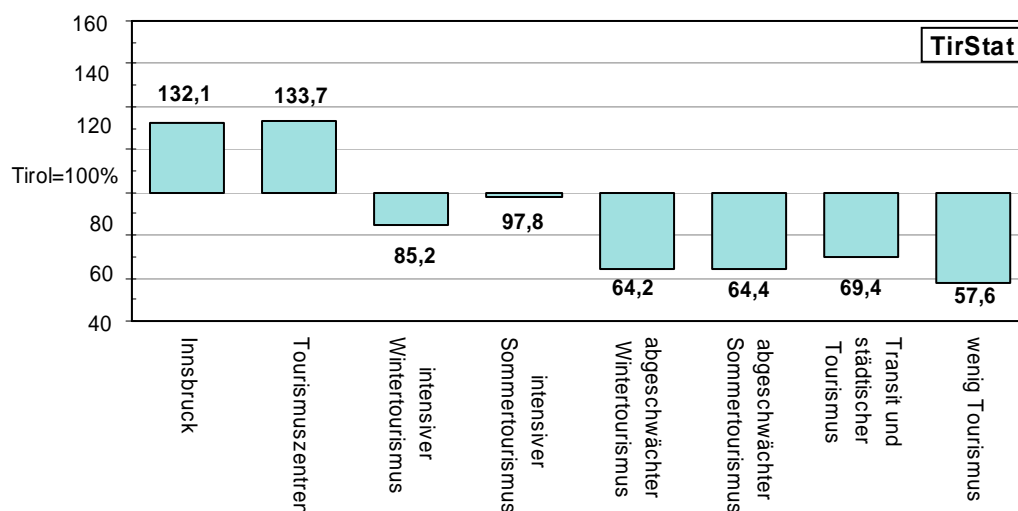


<sup>1)</sup> Seit der Wintersaison 1997/98 werden gemäß der Richtlinie des EU-Rates 95/57/EG vom 23. November 1995 auch „Gewerbliche Ferienwohnungen“, als eigene Kategorie ausgewiesen, wodurch sich bei den anderen gewerblichen Kategorien ab 1998 ein Zeitreihenbruch ergibt.

**Tab. 12: Durchschnittspreise für Übernachtung/Frühstück nach Ortstypen in Tirol-Winter 2005/06**

Ortstyp	Durchschnittspreis in Euro	Preisparität (Tirol=100)	Anzahl der Gemeinden	Anteil an den Übern, in %
Innsbruck	63,96	132,1	1	2,1
Tourismuszentren	64,72	133,7	11	34,7
intensiver Wintertourismus	41,22	85,2	43	37,1
intensiver Sommertourismus	47,32	97,8	15	8,0
abgeschwächter Wintertourismus	31,05	64,2	38	7,9
abgeschwächter Sommertourismus	31,16	64,4	47	5,2
Transit und städtischer Tourismus	33,60	69,4	32	3,3
wenig Tourismus	27,89	57,6	92	1,9
<b>TIROL</b>	<b>48,40</b>	<b>100,0</b>	<b>279</b>	<b>100,0</b>

**Grafik 14: Preisparitäten nach Ortstypen: Abweichungen vom Tirol-mittel - Winter 2005/06**



**Tab. 13: Preisänderungen nach Ortstypen in Tirol - Winter 2005/06**

Ortstyp	Preisänderung gegenüber Winter 2004/2005 in %
Innsbruck	-0,2
Tourismuszentren	2,3
intensiver Wintertourismus	3,3
intensiver Sommertourismus	4,0
abgeschwächter Wintertourismus	2,5
abgeschwächter Sommertourismus	2,4
Transit und städtischer Tourismus	3,0
wenig Tourismus	4,6
<b>TIROL</b>	<b>2,7</b>



### 3. UMSÄTZE, AUSLASTUNG, TOURISTISCHER ARBEITSMARKT

Die Tiroler Landesstatistik veröffentlicht nicht nur relative Umsatzveränderungen, sondern auch **absolute Umsatzzahlen für Übernachtung/Frühstück**. Diese resultieren aus der Verknüpfung von monatlichen Nächtigungen mit saisonalen Preiserhebungen, die zweimal im Jahr wie folgt durchgeführt werden:

Von 86 Tiroler Stichprobengemeinden (repräsentativ ausgewählt) werden die **Tourismusprospekte bzw. offiziellen Preislisten** angefordert. Daraus werden sämtliche Betriebe - getrennt nach Unterkunftsart (\*\*\*\*\*/\*\*\*\*\*, \*\*\*, \*\*/\*, Private und gewerbl, FEWO, Privatbetriebe - mit ihrem Namen, Betten, Sternen und Preisen für Ü/F digital erfasst (**insg. ca 8.500 Betriebe**)).

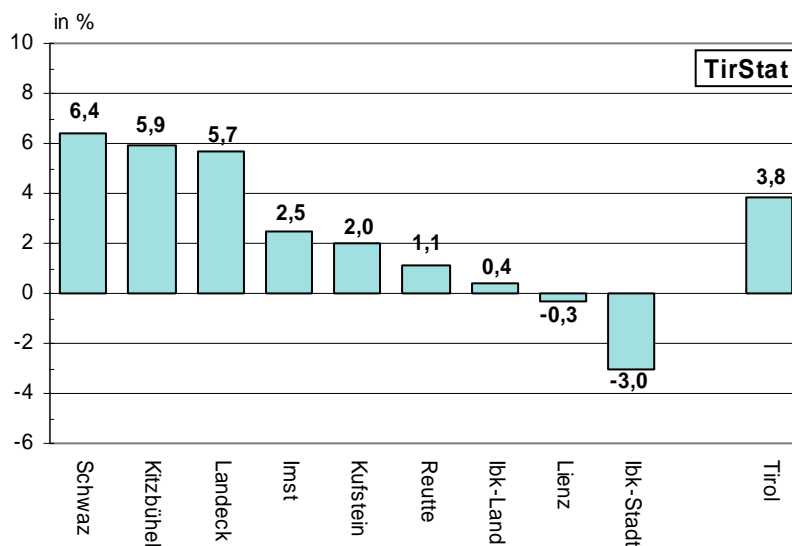
Nach detaillierten Plausibilitätskontrollen werden anschließend **Durchschnittspreise für Ü/F** (gewichtet mit den dazugehörigen Betten) auf der Ebene der Tourismus-Typen bzw. jener der Tiroler Bezirke und Talschaften errechnet. Aus der Multiplikation der Durchschnittspreise mit den Nächtigungen in diesen Regionen resultieren **Umsatzzahlen für Übernachtung/Frühstück**.

**Umsatzsteigerungen** sind demgemäß die Folge von:

- Preissteigerungen bei den Tourismusbetrieben
- Steigerungen bei den Nächtigungszahlen
- Qualitativen Effekten (d.h. Nachfrageverschiebungen innerhalb der Unterkunfts-kategorien (also beispielsweise von Privatquartieren zu 4\*/5\*-Betrieben) oder zwischen Gemeindetypen (z.B. Abnahme der Nächtigungen in Gemeinden mit abgeschwächtem Tourismus – diese sind in der Regel günstiger – dafür Zunahmen in den Tourismuszentren (höheres Preisniveau))

**Zu beachten ist**, dass diese Berechnungsweise - abgesehen vom Nächtigungsaufwand - **keinerlei sonstige Ausgaben** der Gäste berücksichtigt.

**Grafik 15: Umsatzentwicklung nach Bezirken in Tirol - Winter 2005/06 gegenüber Winter 2004/05**



**Tab. 14: Entwicklung der Umsätze nach Ortstypen, Unterkunftsarten und politischen Bezirken in Tirol - Winter 2005/06**

Ortstyp/Unterkunftsart/Bezirk	Umsätze für Ü/F in Mio, Euro <sup>1)</sup>	Veränderung der Umsätze gegenüber Winter 2004/2005 in %	Preiseffekt <sup>2)</sup>	quantitativer Effekt <sup>3)</sup>	qualitativer Effekt <sup>4)</sup>
Innsbruck	32,29	-3,0	-0,2	-2,1	-0,7
Tourismuszentren	568,32	4,8	2,3	0,2	2,2
intensiver Wintertourismus	386,59	3,3	3,3	-2,0	2,1
intensiver Sommertourismus	94,71	4,1	4,0	-1,3	1,4
abgeschwächter Wintertourismus	61,55	2,5	2,5	-1,8	1,8
abgeschwächter Sommertourismus	40,09	-2,3	2,4	-4,9	0,4
Transit und städtischer Tourismus	28,02	5,8	3,0	0,6	2,0
wenig Tourismus	13,49	15,8	4,6	7,1	3,4
Gewerbliche Betriebe	1.072,94	4,3	2,6	-0,3	2,0
Kategorie 5/4-Stern	664,70	8,7	2,7	5,7	0,2
Kategorie 3-Stern	245,21	-5,2	1,6	-6,3	-0,4
Kategorie 2/1-Stern	102,64	1,6	4,0	-2,9	0,6
Ferienwohnung gewerblich	60,39	5,8	4,3	0,3	1,2
Privatquartiere	47,71	-6,0	2,5	-8,2	-0,1
Ferienwohnungen privat	92,16	3,6	4,1	-0,4	-0,0
Sonstige Unterkünfte	12,25	2,3	2,9	-0,6	-0,0
Innsbruck-Stadt	32,29	-3,0	-0,2	-2,1	-0,7
Imst	180,40	2,5	2,7	-1,2	1,1
Innsbruck-Land	143,98	0,4	2,6	-4,1	2,0
Kitzbüchel	167,85	5,9	2,9	-0,8	3,7
Kufstein	89,53	2,0	3,2	-0,5	-0,7
Landeck	276,64	5,7	2,7	-0,9	3,9
Lienz	31,01	-0,3	3,3	-5,1	1,8
Reutte	64,10	1,1	3,3	-4,4	2,3
Schwaz	239,27	6,4	2,7	2,2	1,3
<b>TIROL</b>	<b>1.225,06</b>	<b>3,8</b>	<b>2,7</b>	<b>-1,1</b>	<b>2,2</b>

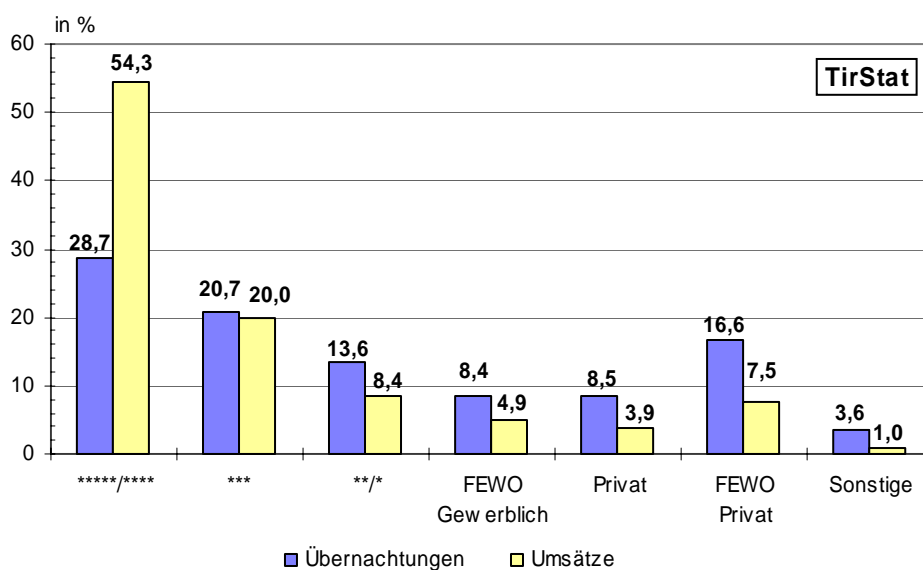
<sup>1)</sup> siehe Seite 19

<sup>2)</sup> Veränderung der Preise in %

<sup>3)</sup> Veränderung der Übernachtungen in %

<sup>4)</sup> Änderung der Umsätze auf Grund von Verschiebungen der Nachfrage zwischen den Unterkunftsarten bzw. den Ortstypen

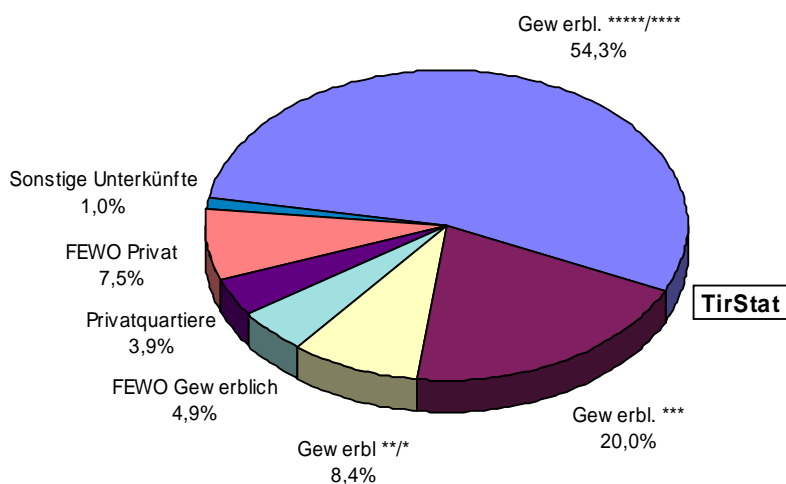
**Grafik 16: Anteile der Unterkunftsarten an Übernachtungen und Umsätzen in Tirol - Winter 2005/2006**



**Tab. 15: Umsätze und Übernachtungen nach Unterkunfts-kategorien und Ortstypen (in %) in Tirol Winter 2005/2006**

Ortstypen/Kategorien	Anteile (in %) bei den	
	Übernachtungen	Umsätzen aus Beherbergung/Verpflegung
<u>Ortstyp:</u>	100,0	100,0
Innsbruck	2,1	2,6
Tourismuszentren	34,7	46,4
intensiver Wintertourismus	37,1	31,6
intensiver Sommertourismus	8,0	7,7
abgeschwächter Wintertourismus	7,9	5,0
abgeschwächter Sommertourismus	5,2	3,3
Transit und städtischer Tourismus	3,3	2,3
wenig Tourismus	1,9	1,1
<u>Unterkunftsart:</u>	100,0	100,0
Gewerbliche Betriebe	71,3	87,6
Kategorie 5*/4*	28,7	54,3
Kategorie 3*	20,7	20,0
Kategorie 2*/1*	13,6	8,4
Ferienwohnung gewerblich	8,4	4,9
Privatquartiere	8,5	3,9
Ferienwohnungen privat	16,6	7,5
Sonstige Unterkünfte	3,6	1,0

**Grafik 17: Umsätze nach Unterkunftsarten in Tirol - Winter 2005/2006**

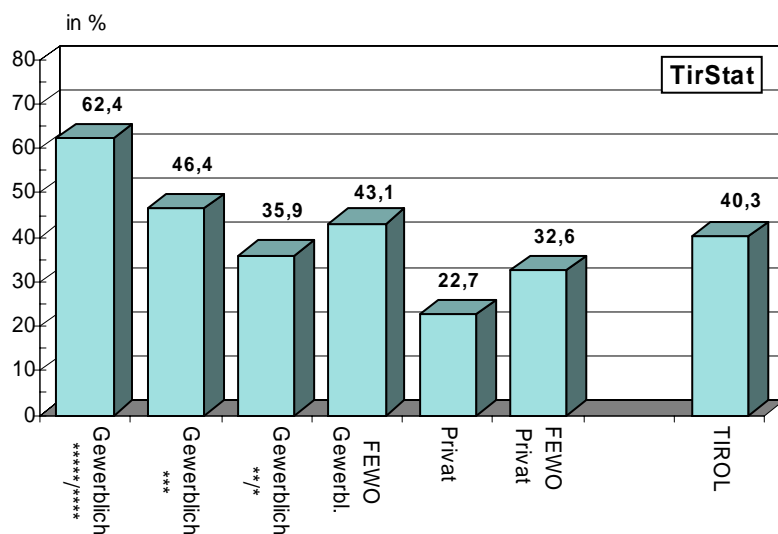


**Tab. 16: Auslastung des Bettenangebotes in Tirol - Winter 2005/2006<sup>1)</sup>**

Unterkunftsart	Auslastung	
	in Tagen	in %
<b>Gewerbliche Betriebe insgesamt</b>	<b>87</b>	<b>48,1</b>
Kategorie 5/4-Stern	113	62,4
Kategorie 3-Stern	84	46,4
Kategorie 2/1-Stern	65	35,9
Ferienwohnungen gewerblich	78	43,1
<b>Privatquartiere</b>	<b>41</b>	<b>22,7</b>
nicht auf Bauernhof	43	23,8
auf Bauernhof	36	19,9
<b>Ferienwohnungen privat</b>	<b>59</b>	<b>32,6</b>
nicht auf Bauernhof	62	34,3
auf Bauernhof	45	24,9
<b>INSGESAMT</b>	<b>73</b>	<b>40,3</b>

<sup>1)</sup> Übernachtungen Winter 2005/2006, Betten Winter 2004/2005

**Grafik 18: Auslastung des Bettenangebotes in den wichtigsten Unterkunftsarten in % in Tirol - Winter 2005/2006<sup>1)</sup>**



<sup>1)</sup> Übernachtungen Winter 2005/2006, Betten Winter 2004/2005

**Tab. 17: Beschäftigungssituation in Fremdenverkehrsberufen in Tirol - im Winter 2005/2006**

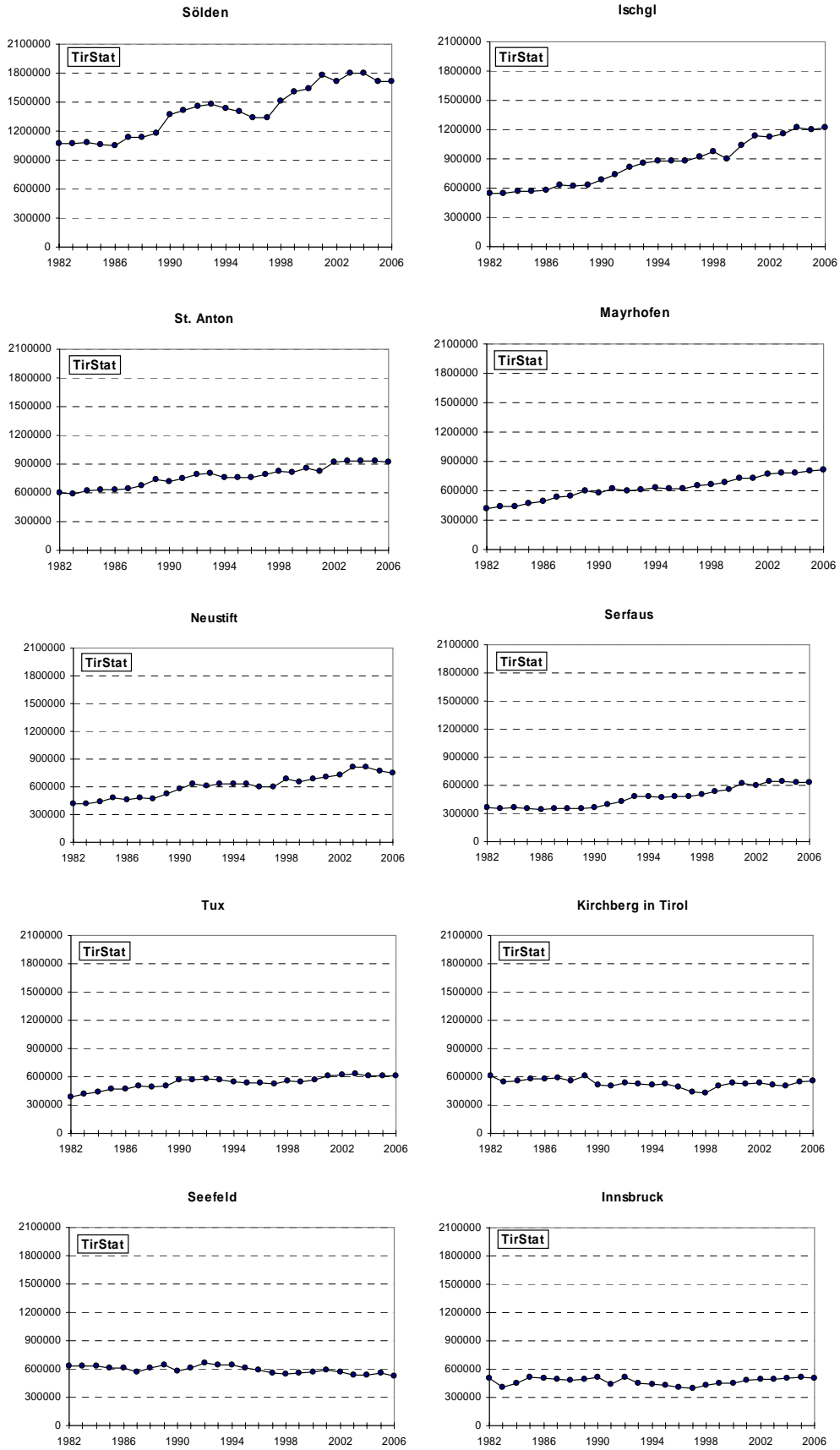
Monate	Unselbständig Beschäftigte insg.	dar. Ausländer	offene Stellen	gemeldete Arbeitslose
November 2005	19.833	7.064	738	11.430
Dezember 2005	38.669	15.419	1.179	1.250
Jänner 2006	41.520	17.420	1.041	1.271
Februar 2006	41.818	17.572	763	1.187
März 2006	35.036	14.734	500	3.847
April 2006	22.639	8.870	535	9.143
<b>Durchschnitt</b>	<b>33.253</b>	<b>13.513</b>	<b>793</b>	<b>4.688</b>

Quelle: Arbeitsmarktservice Tirol

**Tab. 18: Kennzahlen für die bedeutendsten Tourismusgemeinden in Tirol - Winter 2005/2006**

Rang	Gemeinde	Ankünfte	Übernach- tungen	Veränderung gegenüber Vorsaison in %	Gewerbl, Auslastung in Tagen	Übernach- tungen je Einwohner
1	Sölden	311.517	1.715.724	0,1	125	491
2	Ischgl	235.939	1.221.471	1,6	121	689
3	St.Anton/Arlberg	155.303	926.640	-0,7	103	322
4	Mayrhofen	143.124	815.648	2,0	114	210
5	Neustift/Stubaital	146.146	751.803	-3,2	109	167
6	Serfaus	97.104	634.268	0,7	119	527
7	Tux	110.872	610.920	0,7	131	315
8	Kirchberg/Tirol	104.636	555.990	1,6	87	106
9	Seefeld/Tirol	88.287	526.848	-5,7	72	174
10	Innsbruck	261.882	508.514	-2,1	83	4
11	Fiss	70.373	459.529	-1,4	123	452
12	Kitzbühel	95.871	457.464	5,7	95	53
13	Wildschönau	79.012	441.473	0,5	75	107
14	Eben/Achensee	65.906	377.085	0,5	80	139
15	Ellmau	60.344	372.038	-3,2	91	139
16	Gerlos	59.553	364.513	-2,6	106	460
17	Längenfeld	68.435	354.729	1,5	89	84
18	Kappl	61.739	336.334	-6,6	82	127
19	St.Leonhard/Pitztal	61.682	308.805	-8,1	97	204
20	St.Johann/Tirol	53.395	305.100	-0,1	78	37
21	Söll	50.743	299.348	-0,1	87	84
22	Galtür	57.376	296.349	-5,6	81	346
23	Leutasch	37.952	295.132	-6,6	67	141
24	Fügen	49.641	280.159	5,8	105	78
25	Westendorf	47.874	273.927	1,1	83	79
26	Lermoos	42.897	267.577	-5,2	100	246
27	Nauders	40.458	260.477	-7,4	88	156
28	Kössen	40.159	253.092	-3,6	85	60
29	Fieberbrunn	42.454	244.788	-6,0	84	57
30	Finkenberg	40.265	221.731	5,7	113	146
31	Ehrwald	34.946	217.833	-4,3	78	81
32	Hopfgarten/Brixental	35.013	202.072	-3,4	83	38
33	Fulpmes	36.560	198.794	-1,6	92	49
34	Going/Wilden Kaiser	39.347	183.104	-3,2	95	102
35	Achenkirch	36.848	182.835	2,4	89	89
36	Alpbach	31.159	181.772	4,6	93	71
37	Zell/Ziller	31.293	179.038	3,6	86	99
38	Brixen/Thale	31.552	178.136	1,0	76	69
39	Tannheim	29.296	173.521	-3,8	74	160
40	Kirchdorf/Tirol	29.544	169.182	-1,7	70	47
41	Schwendau	28.786	168.496	0,8	96	116
42	Grän	29.808	167.702	-4,4	96	283
43	Scheffau/Wild.Kaiser	28.386	158.969	-1,7	88	118
44	St.Jakob/Deferegggen	23.040	155.862	-8,4	71	156
45	Fügenberg	31.490	154.441	7,5	106	126
46	Jerzens	29.732	153.124	-7,6	91	160
47	Kaunertal	32.293	151.560	4,8	99	246
48	Silz	26.707	148.916	10,0	110	60
49	Aschau/Zillertal	24.804	148.238	6,4	115	93
50	Berwang	24.799	142.025	-7,2	90	236

**Grafik 19: Übernachtungsentwicklung in den wichtigsten Tourismusgemeinden in Tirol -  
Wintersaisonen**



#### **4. QUELLEN UND RECHTSGRUNDLAGEN**

- Quellen:
1. Monatliche Meldungen der Gemeinden zur amtlichen Fremdenverkehrsstatistik
  2. Bestandserhebung über Fremdenunterkünfte zum Stichtag 31. 5. 2005.  
Quelle: Statistik Austria  
Bearbeitung: Landesstatistik Tirol
  3. Preiserhebungen des Amtes der Tiroler Landesregierung, Abteilung Raumordnung - Statistik
  4. Arbeitsmarktservice Tirol - monatliche Meldungen

Rechtsgrundlagen der Erhebungen:

1. Bundesstatistikgesetz 2000, BGBl. Nr. 163/1999 i.d.g.F.
2. Fremdenverkehrsstatistikverordnung 1986, BGBl. Nr. 284/1986 vom 23. 5. 1986 i.d.g.F.



## ANHANGSTABELLEN:

- Tab. 1: Tourismusverbände: Ü = Übernachtungen; AN = Ankünfte; B = Betten; A = Auslastung (in Tagen);**  
nach Unterkunftsarten. Auslastung insgesamt ohne Campingnchtigungen.  
In der Spalte Insgesamt sind auch die übrigen Unterkünfte (siehe Tab. 7 Seite 13) enthalten.
- Tab. 2: Gemeinden:** Ankünfte insgesamt; Übernachtungen insgesamt; Veränderung gegenüber Winter 2004/2005 in %; durchschnittliche Aufenthaltsdauer in Tagen in gewerblichen Betrieben und Privatquartieren; durchschnittliche Auslastung in % gewerblich und privat; Fremdenverkehrsintensität (Übernachtungen pro Einwohner laut Melde- register der Gemeinden Stand 31.12.2004).
- Tab. 3: Gemeinden:** Übernachtungen nach den wichtigsten Herkunftsländern.
- Tab. 4: Tourismusverbände:** Ankünfte insgesamt; Übernachtungen insgesamt; Veränderung gegenüber Winter 2003/2004 in %; Auslastung in % auf der Ebene der Tourismusverbände. Die **Verbandsstruktur** ist mit Stand **Jänner 2006** abgebildet. Mitunter sind Gemeinden bzw, Gemeindeteile mehreren Tourismusverbänden zugeordnet. Da die Nächtigungsstatistik gemäß Tourismusstatistikverordnung jedoch auf Gemeindedaten abgestimmt ist, werden die folgenden Gemeinden zur Gänze folgenden Tourismusverbänden zugeordnet:

Ampass	Region Hall - Wattens
Fliess	Tirol West
Hainzenberg	Zell - Gerlos, Zillertal Arena
Schönberg	Stubai Tirol
Silz	Innsbruck und seine Feriendörfer
Telfs	Seefeld

Einige **Tourismusverbände** werden darüber hinaus **zusammengefasst**, **Diese** Verbände sind durch „+,“ verbunden.

Tab. 1: Übernachtungen, Ankünfte, Betten und Auslastung (in Tagen) nach Unterkunftsarten – Winter 2005/2006<sup>1)</sup>

Tourismusverband		Gewerbliche Betriebe				Gewerblich gesamt	nicht Bauernh.	Privatquartiere			insgesamt
		*****/*****	***	**/*	Gewerbliche Ferienwhg.			Bauernhof	Privat gesamt	Private Ferienwhg.	
TIROL	Ü	7.104.278	5.128.290	3.369.504	2.070.090	17.672.162	1.604.229	501.848	2.106.077	4.106.084	24.777.273
	AN	1.514.099	1.026.079	673.678	316.327	3.530.183	306.993	95.518	402.511	627.846	4.734.241
	B	62.985	61.291	52.006	26.575	202.857	37.097	14.068	51.165	69.434	334.234
	A	113	84	65	78	87	43	36	41	59	73
Imst – Gurgltal	Ü	27.241	55.988	20.340	17.866	121.435	5.921	1.405	7.326	13.443	143.593
	AN	7.080	15.702	7.711	2.682	33.175	1.755	368	2.123	1.979	37.623
	B	316	693	464	247	1.720	379	96	475	492	2.687
	A	86	81	44	72	71	16	15	15	27	53
Sonnenplat.im Herzen Tirols	Ü	61.402	20.913	14.967	5.724	103.006	3.219	2.298	5.517	15.096	123.910
	AN	13.717	4.066	3.552	1.128	22.463	642	377	1.019	1.947	25.529
	B	636	527	590	239	1.992	261	113	374	713	3.103
	A	97	40	25	24	52	12	20	15	21	40
Pitztal	Ü	160.417	176.065	62.645	31.095	430.222	20.090	5.422	25.512	103.444	583.746
	AN	32.201	34.092	13.959	5.923	86.175	4.564	1.421	5.985	16.856	113.514
	B	1.411	1.869	949	558	4.787	562	258	820	2.174	8.278
	A	114	94	66	56	90	36	21	31	48	70
Ötztal	Ü	696.718	485.759	418.775	245.157	1.846.409	115.383	37.778	153.161	292.992	2.357.130
	AN	135.078	92.657	76.543	40.396	344.674	23.244	7.546	30.790	47.451	431.631
	B	4.562	4.938	4.731	2.573	16.804	2.247	755	3.002	4.145	24.306
	A	153	98	89	95	110	51	50	51	71	95
Region Hall- Wattens	Ü	29.861	26.452	27.744	393	84.450	5.763	1.014	6.777	15.224	109.143
	AN	18.230	10.618	7.495	48	36.391	720	120	840	1.610	39.870
	B	544	436	641	19	1.640	227	61	288	344	2.397
	A	55	61	43	21	51	25	17	24	44	45

<sup>1)</sup> Siehe Seite 27

Tab. 1: Übernachtungen, Ankünfte, Betten und Auslastung (in Tagen) nach Unterkunftsarten – Winter 2005/2006<sup>1)</sup>

Tourismusverband		Gewerbliche Betriebe				Privatquartiere					insgesamt
		*****/*****	***	**/*	Gewerbliche Ferienwhg.	Gewerblich gesamt	nicht Bauernh.	Bauernhof	Privat gesamt	Private Ferienwhg.	
Wipptal	Ü	16.541	43.268	25.709	5.778	91.296	9.924	5.695	15.619	29.493	148.371
	AN	5.399	15.196	6.645	1.083	28.323	1.967	910	2.877	4.700	40.574
	B	270	966	626	203	2.065	740	369	1.109	1.028	4.551
	A	61	45	41	28	44	13	15	14	29	33
Seefeld	Ü	427.428	144.860	117.632	69.596	759.516	54.162	5.685	59.847	181.430	1.026.473
	AN	84.694	25.430	23.321	8.422	141.867	7.658	698	8.356	21.283	175.148
	B	5.208	2.300	2.184	1.242	10.934	1.203	247	1.450	3.468	16.022
	A	82	63	54	56	69	45	23	41	52	63
Tirolmitte	Ü	0	8.161	5.092	0	13.253	1.358	561	1.919	3.335	18.598
	AN	0	2.101	1.593	0	3.694	210	108	318	526	4.572
	B	0	149	265	0	414	146	64	210	154	778
	A	.	55	19	.	32	9	9	9	22	24
Stubai Tirol	Ü	345.422	207.499	119.064	60.318	732.303	85.451	19.281	104.732	196.935	1.064.910
	AN	70.303	40.847	25.689	9.899	146.738	18.136	3.777	21.913	32.087	205.476
	B	2.666	2.098	1.695	885	7.344	1.934	505	2.439	3.241	13.367
	A	130	99	70	68	100	44	38	43	61	78
Innsbruck / Feriendörfer	Ü	413.194	247.522	131.328	55.919	847.963	30.933	9.363	40.296	59.378	999.076
	AN	180.948	94.818	45.069	9.058	329.893	6.639	1.654	8.293	7.869	369.051
	B	4.265	3.072	2.815	783	10.935	936	306	1.242	1.337	14.828
	A	97	81	47	71	78	33	31	32	44	67
Kitzbühel Tourismus	Ü	289.319	115.160	89.910	18.392	512.781	35.303	15.311	50.614	48.427	622.555
	AN	69.118	20.749	18.541	3.280	111.688	7.246	2.890	10.136	7.479	131.610
	B	2.655	1.327	1.401	226	5.609	939	329	1.268	1.266	8.305
	A	109	87	64	81	91	38	47	40	38	74

<sup>1)</sup> Siehe Seite 27

Tab. 1: Übernachtungen, Ankünfte, Betten und Auslastung (in Tagen) nach Unterkunftsarten – Winter 2005/2006<sup>1)</sup>

Tourismusverband		Gewerbliche Betriebe				Gewerblich gesamt	nicht Bauernh.	Privatquartiere			insgesamt
		*****/*****	***	**/*	Gewerbliche Ferienwhg.			Bauernhof	Privat gesamt	Private Ferienwhg.	
Pillerseetal	Ü	85.516	88.368	63.059	47.449	284.392	51.233	22.960	74.193	138.889	549.787
	AN	16.373	15.553	11.776	6.648	50.350	9.059	3.938	12.997	20.038	91.991
	B	749	1.111	940	696	3.496	1.138	477	1.615	2.937	8.505
	A	114	80	67	68	81	45	48	46	47	60
Kaiserwinkl	Ü	159.022	21.929	62.150	25.517	268.618	31.318	18.822	50.140	55.161	407.718
	AN	28.855	3.283	9.214	3.366	44.718	4.776	2.965	7.741	7.712	64.046
	B	1.674	346	1.183	523	3.726	944	658	1.602	1.320	6.850
	A	95	63	53	49	72	33	29	31	42	56
Ferienregion St. Johann,...	Ü	136.079	156.747	79.978	56.532	429.336	29.228	15.531	44.759	81.152	575.114
	AN	24.661	27.846	16.270	8.418	77.195	5.587	2.896	8.483	11.713	101.175
	B	1.347	1.860	1.434	882	5.523	805	493	1.298	1.674	8.712
	A	101	84	56	64	78	36	32	34	48	66
Kitzbüheler Alpen-Brixental	Ü	187.669	228.839	178.528	110.313	705.349	73.055	39.703	112.758	153.557	1.008.053
	AN	40.064	39.918	32.907	16.571	129.460	14.039	7.752	21.791	23.280	184.062
	B	1.739	3.075	1.975	1.589	8.378	1.348	772	2.120	2.594	13.648
	A	108	74	90	69	84	54	51	53	59	73
Wildschönau	Ü	13.591	192.455	116.880	22.138	345.064	20.821	6.637	27.458	45.346	441.473
	AN	2.059	34.009	22.308	3.595	61.971	3.649	1.245	4.894	6.946	79.012
	B	170	2.235	1.883	322	4.610	590	184	774	762	6.649
	A	80	86	62	69	75	35	36	35	60	66
Ferienregion Hohe Salve	Ü	49.782	99.372	69.695	10.268	229.117	24.950	11.635	36.585	63.080	342.736
	AN	8.244	21.830	20.224	1.673	51.971	5.057	2.370	7.427	10.079	71.894
	B	443	1.027	1.295	438	3.203	729	401	1.130	1.271	5.759
	A	112	97	54	23	72	34	29	32	50	59

<sup>1)</sup> Siehe Seite 27

Tab. 1: Übernachtungen, Ankünfte, Betten und Auslastung (in Tagen) nach Unterkunftsarten – Winter 2005/2006<sup>1)</sup>

Tourismusverband		Gewerbliche Betriebe				Privatquartiere					insgesamt
		*****/****	***	**/*	Gewerbliche Ferienwhg.	Gewerblich gesamt	nicht Bauernh.	Bauernhof	Privat gesamt	Private Ferienwhg.	
Alpbachtal&Tiroler Seenland	Ü	75.158	99.440	79.365	26.206	280.169	37.143	12.079	49.222	100.341	519.038
	AN	16.215	21.184	15.657	3.935	56.991	6.841	2.443	9.284	15.284	90.854
	B	717	1.370	1.674	518	4.279	1.224	620	1.844	1.801	8.633
	A	105	73	47	51	65	30	19	27	56	54
Ferienland Kufstein	Ü	169.652	58.087	26.082	2.608	256.429	15.075	8.444	23.519	20.714	307.086
	AN	38.720	17.743	7.453	367	64.283	3.162	1.664	4.826	3.371	77.500
	B	1.912	1.076	1.209	114	4.311	1.031	546	1.577	775	6.811
	A	89	54	22	23	59	15	15	15	27	45
Wilder Kaiser	Ü	253.307	181.061	148.699	90.439	673.506	72.783	40.240	113.023	216.906	1.013.459
	AN	51.192	29.671	25.839	13.580	120.282	13.868	7.996	21.864	34.792	178.820
	B	2.056	2.281	2.172	987	7.496	1.487	825	2.312	3.050	12.948
	A	123	79	68	92	90	49	49	49	71	78
St. Anton am Arlberg	Ü	253.118	298.015	99.079	81.293	731.505	162.027	24.794	186.821	187.705	1.149.193
	AN	47.613	51.420	17.381	12.376	128.790	29.225	4.784	34.009	26.982	196.955
	B	2.212	2.968	1.165	885	7.230	2.307	370	2.677	2.464	12.601
	A	114	100	85	92	101	70	67	70	76	90
Nauders	Ü	99.968	51.290	12.553	25.142	188.953	15.814	2.744	18.558	48.058	260.477
	AN	15.786	8.284	1.947	3.452	29.469	2.609	422	3.031	6.811	40.458
	B	1.075	595	146	338	2.154	344	71	415	715	3.346
	A	93	86	86	74	88	46	39	45	67	78
Tirol West	Ü	36.209	32.956	16.967	5.034	91.166	9.016	4.036	13.052	27.230	134.936
	AN	10.328	8.719	5.254	817	25.118	2.471	953	3.424	4.394	34.074
	B	362	393	382	115	1.252	346	131	477	644	2.417
	A	100	84	44	44	73	26	31	27	42	55

<sup>1)</sup> Siehe Seite 27

Tab. 1: Übernachtungen, Ankünfte, Betten und Auslastung (in Tagen) nach Unterkunftsarten – Winter 2005/2006<sup>1)</sup>

Tourismusverband		Gewerbliche Betriebe				Gewerblich gesamt	nicht Bauernh.	Privatquartiere			insgesamt
		*****/*****	***	**/*	Gewerbliche Ferienwhg.			Bauernhof	Privat gesamt	Private Ferienwhg.	
Paznaun	Ü	603.632	325.813	205.110	151.968	1.286.523	137.395	15.692	153.087	523.216	1.975.824
	AN	118.098	63.022	43.038	25.586	249.744	30.206	3.657	33.863	88.291	379.404
	B	4.839	3.557	2.044	1.628	12.068	1.676	400	2.076	5.235	19.734
	A	125	92	100	93	107	82	39	74	100	100
Serfaus-Fiss-Ladis	Ü	379.085	169.408	142.266	390.666	1.081.425	23.430	20.020	43.450	97.638	1.222.513
	AN	59.924	27.270	23.791	55.493	166.478	4.035	3.298	7.333	13.752	187.563
	B	2.742	1.705	1.608	3.054	9.109	265	225	490	986	10.585
	A	138	99	88	128	119	88	89	89	99	115
Tiroler Oberland u.Kaunertal	Ü	131.606	137.895	36.970	26.041	332.512	35.805	14.742	50.547	76.016	491.293
	AN	25.214	27.933	9.275	4.641	67.063	8.122	3.251	11.373	12.226	95.800
	B	1.185	1.390	626	472	3.673	690	327	1.017	1.318	6.185
	A	111	99	59	55	91	52	45	50	58	78
Lienzer Dolomiten	Ü	45.490	47.678	31.374	240	124.782	4.693	3.174	7.867	21.731	162.231
	AN	12.908	9.860	6.711	27	29.506	922	527	1.449	3.173	34.805
	B	532	951	926	54	2.463	472	235	707	1.015	4.341
	A	86	50	34	4	51	10	14	11	21	37
Hochpustertal	Ü	47.879	75.179	19.001	20.044	162.103	8.295	11.358	19.653	41.992	241.266
	AN	8.495	12.581	3.218	2.868	27.162	1.430	1.613	3.043	5.728	38.384
	B	511	1.164	458	404	2.537	365	361	726	1.307	4.721
	A	94	65	41	50	64	23	31	27	32	51
Url.-reg. Nat.-park Osttirol	Ü	94.756	72.699	96.416	31.882	295.753	20.606	14.999	35.605	73.496	411.788
	AN	16.218	12.079	16.144	4.530	48.971	3.127	2.485	5.612	10.588	67.485
	B	1.209	990	2.270	606	5.075	1.096	635	1.731	2.343	9.260
	A	78	73	42	53	58	19	24	21	31	44

<sup>1)</sup> Siehe Seite 27

Tab. 1: Übernachtungen, Ankünfte, Betten und Auslastung (in Tagen) nach Unterkunftsarten – Winter 2005/2006<sup>1)</sup>

Tourismusverband		Gewerbliche Betriebe				Privatquartiere					insgesamt
		*****/****	***	**/*	Gewerbliche Ferienwhg.	Gewerblich gesamt	nicht Bauernh.	Bauernhof	Privat gesamt	Private Ferienwhg.	
Ferienregion Reutte	Ü	24.976	53.106	19.534	1.395	99.011	9.548	3.418	12.966	21.345	155.485
	AN	7.059	14.654	5.768	210	27.691	1.609	452	2.061	3.257	37.695
	B	323	861	551	112	1.847	413	75	488	658	3.269
	A	77	62	35	12	54	23	46	27	32	46
Tannheimer Tal	Ü	170.683	54.896	53.286	46.979	325.844	32.077	10.713	42.790	80.827	478.225
	AN	36.595	9.713	11.265	6.264	63.837	5.236	1.722	6.958	11.123	86.623
	B	1.595	958	1.307	574	4.434	797	285	1.082	1.443	7.107
	A	107	57	41	82	73	40	38	40	56	64
Tiroler Zugspitz Arena	Ü	209.164	126.383	82.283	68.032	485.862	56.648	850	57.498	144.739	724.889
	AN	35.456	22.124	14.011	9.779	81.370	10.491	184	10.675	20.883	119.669
	B	1.976	1.515	1.251	980	5.722	1.359	61	1.420	2.218	9.631
	A	106	83	66	69	85	42	14	40	65	73
Lechtal	Ü	21.944	66.596	16.454	12.320	117.314	23.227	9.780	33.007	37.954	227.998
	AN	5.321	12.435	3.263	2.269	23.288	4.335	1.865	6.200	6.542	41.915
	B	312	1.107	750	325	2.494	1.184	533	1.717	1.491	6.746
	A	70	60	22	38	47	20	18	19	25	34
Achensee	Ü	287.261	143.223	48.068	38.720	517.272	17.769	327	18.096	45.995	593.635
	AN	58.265	24.574	9.079	5.393	97.311	3.408	60	3.468	6.405	109.376
	B	2.644	1.922	848	805	6.219	553	73	626	1.110	8.076
	A	109	75	57	48	83	32	4	29	41	73
Mayrhofen	Ü	342.885	193.113	205.152	87.692	828.842	137.330	23.592	160.922	252.374	1.253.251
	AN	67.631	34.186	34.790	13.441	150.048	24.137	4.492	28.629	38.780	219.212
	B	2.424	1.909	2.459	959	7.751	2.266	520	2.786	3.357	13.949
	A	141	101	83	91	107	61	45	58	75	89

<sup>1)</sup> Siehe Seite 27

Tab. 1: Übernachtungen, Ankünfte, Betten und Auslastung (in Tagen) nach Unterkunftsarten – Winter 2005/2006<sup>1)</sup>

Tourismusverband		Gewerbliche Betriebe				Gewerblich gesamt	nicht Bauernh.	Privatquartiere			insgesamt
		*****/****	***	**/*	Gewerbliche Ferienwhg.			Bauernhof	Privat gesamt	Private Ferienwhg.	
Tux - Finkenberg	Ü	292.440	216.047	77.308	36.286	622.081	61.526	10.738	72.264	138.306	832.651
	AN	56.230	39.213	14.708	5.620	115.771	11.635	2.080	13.715	21.651	151.137
	B	1.966	1.765	884	316	4.931	859	191	1.050	1.388	7.369
	A	149	122	87	115	126	72	56	69	100	113
Zell-Gerlos, Zillertal Arena	Ü	136.230	147.238	146.046	64.048	493.562	50.119	15.960	66.079	158.145	723.018
	AN	23.635	24.429	26.323	9.950	84.337	9.726	3.264	12.990	24.750	123.140
	B	1.068	1.604	1.565	855	5.092	1.064	341	1.405	2.113	8.646
	A	128	92	93	75	97	47	47	47	75	83
Silberregion Karwendel	Ü	55.798	72.211	27.255	2.018	157.282	8.466	6.672	15.138	17.058	193.700
	AN	13.877	19.451	3.482	349	37.159	993	926	1.919	1.934	41.840
	B	521	1.079	537	53	2.190	301	237	538	595	3.536
	A	107	67	51	38	72	28	28	28	29	54
Erste Ferienreg. im Zillertal	Ü	273.835	186.599	176.740	78.582	715.756	67.325	28.375	95.700	277.916	1.182.931
	AN	52.295	36.819	32.464	13.190	134.768	14.457	6.345	20.802	43.574	214.754
	B	2.149	2.102	2.103	996	7.350	1.870	918	2.788	4.488	15.578
	A	127	89	84	79	97	36	31	34	62	74

<sup>1)</sup> Siehe Seite 27



Tab. 2: Touristische Kennzahlen nach Gemeinden – Winter 2005/2006

Bezirk/ Gemeinde	Ankünfte	Veränderung in %	Übernach- tungen	Veränderung in %	Aufenthaltsdauer in Tagen		Auslastung in %		Tourismus- Inten- sität
					gew.	privat	gew.	privat	
<b>TIROL</b>	<b>4.734.241</b>	<b>0,3</b>	<b>24.777.273</b>	<b>-1,1</b>	<b>5</b>	<b>5</b>	<b>48,1</b>	<b>22,7</b>	<b>36</b>
<b>INNSBRUCK-STADT</b>	<b>261.882</b>	<b>2,3</b>	<b>508.514</b>	<b>-2,1</b>	<b>2</b>	<b>3</b>	<b>45,9</b>	<b>15,5</b>	<b>4</b>
<b>IMST</b>	<b>632.494</b>	<b>-0,4</b>	<b>3.342.966</b>	<b>-1,2</b>	<b>5</b>	<b>5</b>	<b>55,2</b>	<b>22,7</b>	<b>61</b>
Arzl/Pitztal	11.320	-2,4	61.811	-6,0	5	4	32,7	16,2	21
Haiming	8.495	6,9	38.725	-6,8	4	6	29,0	15,0	10
Imst	23.125	11,5	96.028	15,1	4	3	48,0	10,6	11
Imsterberg	1.269	-0,7	4.621	5,6	3	6	25,7	1,3	6
Jerzens	29.732	-6,0	153.124	-7,6	5	5	50,0	17,3	160
Karres	541	29,4	1.539	3,8	2	5	14,8	7,2	3
Karrösten	3.629	10,9	10.567	19,3	3	4	44,7	2,6	15
Längenfeld	68.435	5,2	354.729	1,5	5	5	49,0	21,7	84
Mieming	12.018	8,4	51.618	8,8	4	6	46,2	6,4	17
Mils/Imst	2.196	0,2	2.644	7,1	1	3	34,8	6,8	5
Mötz	63	-7,4	244	-40,0	.	.	.	0,0	0
Nassereith	2.773	-1,6	11.478	-13,8	4	4	11,6	8,4	6
Obsteig	8.420	10,4	46.682	-1,8	5	6	26,6	9,8	43
Oetz	22.471	-4,6	130.357	-4,6	6	5	43,9	28,4	58
Rietz	260	8,8	1.180	5,0	4	16	18,8	3,5	1
Roppen	965	-27,7	4.932	-19,8	4	5	11,1	13,3	3
St.Leonhard/Pitztal	61.682	-8,6	308.805	-8,1	5	4	53,5	20,8	204
Sautens	7.490	-14,4	42.239	-10,7	5	4	33,3	10,6	32
Silz	26.707	13,8	148.916	10,0	6	6	60,8	3,9	60
Sölden	311.517	0,1	1.715.724	0,1	5	5	69,2	47,5	491
Stams	177	-56,6	557	-60,9	2	5	2,3	0,8	0
Tarrenz	5.206	-1,5	21.084	2,7	4	3	28,8	9,4	8
Umhausen	13.223	-13,9	75.356	-13,1	5	5	28,4	14,6	26
Wenns	10.780	-10,0	60.006	-11,5	6	4	52,1	12,4	30
<b>INNSBRUCK-LAND</b>	<b>553.527</b>	<b>-3,3</b>	<b>2.746.131</b>	<b>-4,1</b>	<b>5</b>	<b>6</b>	<b>40,2</b>	<b>19,0</b>	<b>17</b>
Absam	2.690	-4,7	9.157	8,6	2	13	25,7	45,8	1
Aldrans	1.801	-3,0	9.095	0,7	5	4	28,2	14,8	5
Ampass	2.030	2,1	4.196	-11,6	2	5	27,5	8,3	3
Axams	16.348	0,3	67.872	-4,8	4	4	41,0	24,9	13
Baumkirchen	61	-40,8	535	3,7	9	.	4,1	0,0	0
Birgitz	2.120	0,0	13.032	-1,2	6	6	38,7	22,2	11
Ellbögen	1.415	-5,1	5.073	2,9	4	5	36,1	7,5	5
Flauring	219	21,0	1.306	32,9	4	9	11,4	4,8	1
Fritzens	272	11,9	1.216	-18,3	5	3	29,1	1,2	1
Fulpmes	36.560	1,5	198.794	-1,6	5	5	50,7	23,1	49
Gnadenwald	3.919	85,2	9.632	61,2	2	4	43,4	2,4	15
Götzens	7.282	-1,0	40.530	-11,1	5	7	39,4	16,3	11
Gries/Brenner	3.734	-11,5	12.780	-19,3	3	4	18,3	4,3	11
Gries/Sellrain	4.597	-6,7	26.160	-2,9	5	6	27,3	19,2	46
Grinzens	87	117,5	413	179,1	.	6	0,0	8,5	0
Gschnitz	1.821	-14,7	9.213	-15,9	4	7	16,6	8,1	21

Tab. 2: Touristische Kennzahlen nach Gemeinden – Winter 2005/2006

Bezirk/ Gemeinde	Ankünfte	Veränderung in %	Übernach- tungen	Veränderung in %	Aufenthaltsdauer in Tagen		Auslastung in %		Tourismus- Inten- sität
					gew.	privat	gew.	privat	
Hall/Tirol	8.898	-5,9	16.205	-7,1	2	2	24,4	9,0	1
Hatting	739	17,3	1.984	-13,9	3	4	25,7	7,8	2
Inzing	1.057	-3,0	4.671	1,9	4	7	11,3	9,4	1
Kematen/Tirol	2.972	-2,0	7.057	5,5	2	4	27,8	20,4	3
Kolsass	1.719	13,0	9.317	60,7	5	17	60,8	24,8	7
Kolsassberg	3.888	-4,3	15.522	17,7	4	5	68,9	14,1	21
Lans	3.997	2,5	21.641	5,4	5	3	50,3	2,5	24
Leutasch	37.952	-7,3	295.132	-6,6	7	8	36,9	26,8	141
Matrei/Brenner	5.205	-7,7	9.824	-11,2	2	2	25,3	20,8	10
Mieders	8.323	-4,0	43.645	-0,7	5	4	41,7	14,4	26
Mils/Hall	7.385	5,8	12.097	4,3	1	4	38,3	10,4	3
Mühlbachl	4.062	-2,0	11.992	-2,4	3	3	25,4	2,6	9
Mutters	6.781	5,3	30.714	7,3	4	7	28,8	25,2	16
Natters	2.258	-5,5	8.791	-2,1	3	5	13,8	13,7	5
Navis	1.549	-4,0	6.715	-2,3	4	5	14,8	8,1	4
Neustift/Stubaital	146.146	-2,6	751.803	-3,2	5	5	60,0	26,3	167
Oberhofen/Inntal	226	-13,1	1.548	-17,3	.	6	.	8,8	1
Obernberg/Brenner	2.924	3,9	13.959	-1,3	5	5	21,7	9,2	39
Oberperfuss	4.979	-5,7	23.353	4,2	4	7	32,9	13,2	8
Patsch	1.788	-18,0	6.923	-26,6	4	5	17,9	7,8	8
Pettneu	970	-1,9	2.230	-3,6	2	.	27,4	0,0	2
Pfaffenhofen	861	16,7	4.878	15,3	6	6	37,8	4,1	4
Pfons	3.729	1,9	8.133	-4,0	3	4	17,2	3,8	6
Polling/Tirol	0	.	0	.	.	.	.	0,0	0
Ranggen	93	38,8	716	99,4	.	6	.	28,1	1
Reith/Seefeld	23.054	-9,5	76.343	-5,5	3	6	39,4	18,7	68
Rinn	3.809	2,2	15.369	8,7	3	7	26,2	28,9	11
Rum	7.726	-2,0	18.106	-1,6	2	4	39,7	27,0	2
St.Sigmund/Sellrain	5.287	-3,6	23.282	-4,3	5	5	27,2	17,3	116
Scharnitz	2.378	-2,7	16.341	0,0	6	7	25,0	12,4	13
Schmirn	671	12,2	4.447	15,1	.	7	0,0	7,0	5
Schönberg/Stubaital	5.239	-1,8	17.676	-12,5	3	3	41,6	11,8	18
Seefeld/Tirol	88.287	-3,6	526.848	-5,7	6	6	40,0	22,3	174
Sellrain	1.021	6,5	3.985	-12,7	4	6	13,7	13,7	3
Sistrans	297	-17,7	1.976	-11,2	7	.	11,9	.	1
Steinach/Brenner	8.417	-10,4	36.023	-13,8	4	6	33,0	12,2	11
Telfes/Stubai	9.208	-13,6	52.992	-9,0	6	6	39,8	20,1	38
Telfs	23.477	-2,3	111.809	-4,8	5	6	36,0	14,3	8
Thaur	3.347	-8,2	7.432	9,2	2	8	28,7	11,4	2
Trins	7.784	-12,3	31.201	-13,3	3	7	28,4	7,3	25
Tulfes	7.057	-8,3	33.178	-8,0	5	8	34,9	11,0	24
Unterperfuss	185	-6,1	1.124	-23,2	3	12	7,1	35,6	6
Vals	678	-8,3	4.084	-33,8	8	5	12,5	8,8	8
Völs	52	0,0	215	37,8	.	4	.	8,5	0
Volders	921	-35,0	3.036	-20,3	2	4	15,5	2,1	1
Wattenberg	303	-25,9	2.407	30,2	4	.	8,4	0,0	3
Wattens	2.987	5,1	10.052	33,1	3	18	24,5	14,6	1

Tab. 2: Touristische Kennzahlen nach Gemeinden – Winter 2005/2006

Bezirk/ Gemeinde	Ankünfte	Veränderung in %	Übernach- tungen	Veränderung in %	Aufenthaltsdauer in Tagen		Auslastung in %		Tourismus- Inten- sität
					gew.	privat	gew.	privat	
Wildermieming	2.318	-19,9	14.132	-17,5	6	7	21,5	7,8	18
Zirl	5.567	6,7	16.219	31,7	2	7	37,7	30,8	2
<b>KITZBÜHEL</b>	<b>634.466</b>	<b>1,6</b>	<b>3.461.141</b>	<b>-0,8</b>	<b>5</b>	<b>5</b>	<b>46,4</b>	<b>23,1</b>	<b>57</b>
Aurach/Kitzbühel	9.126	-3,4	47.938	0,6	5	5	45,5	20,4	38
Brixen/Thale	31.552	2,5	178.136	1,0	6	5	41,8	40,2	69
Fieberbrunn	42.454	-2,4	244.788	-6,0	5	6	46,6	22,3	57
Going/Wilden Kaiser	39.347	2,5	183.104	-3,2	4	5	52,6	19,4	102
Hochfilzen	5.338	1,0	33.397	-6,3	6	6	39,8	32,2	30
Hopfgarten/Brixental	35.013	-5,1	202.072	-3,4	6	5	45,6	19,6	38
Itter	7.792	-4,6	44.039	-4,1	6	5	34,4	15,9	41
Jochberg	9.634	3,5	45.805	2,1	5	5	42,1	26,9	30
Kirchberg/Tirol	104.636	3,0	555.990	1,6	5	5	47,9	23,3	106
Kirchdorf/Tirol	29.544	-1,1	169.182	-1,7	6	5	38,8	15,6	47
Kitzbühel	95.871	9,7	457.464	5,7	5	5	52,4	20,1	53
Kössen	40.159	0,7	253.092	-3,6	6	7	47,0	18,8	60
Oberndorf/Tirol	18.236	-4,9	100.832	-1,7	6	5	54,3	18,3	51
Reith/Kitzbühel	16.979	6,3	71.348	3,2	4	5	45,3	22,5	42
St.Jakob/Haus	7.566	-6,7	45.453	-10,7	6	5	42,9	25,3	68
St.Johann/Tirol	53.395	1,2	305.100	-0,1	5	6	43,1	22,4	37
St.Ulrich/Pillersee	17.267	-4,2	111.688	-5,3	6	6	45,5	30,7	75
Schwendt	3.317	-7,7	23.325	-8,3	7	6	27,2	16,0	31
Waidring	19.366	-4,7	114.461	-5,3	6	5	43,2	25,9	62
Westendorf	47.874	3,3	273.927	1,1	6	5	45,6	32,4	79
<b>KUFSTEIN</b>	<b>436.498</b>	<b>0,4</b>	<b>2.325.878</b>	<b>-0,5</b>	<b>5</b>	<b>5</b>	<b>39,8</b>	<b>17,7</b>	<b>24</b>
Alpbach	31.159	9,5	181.772	4,6	6	6	51,6	30,2	71
Angath	7.421	2,1	10.842	3,8	1	5	36,8	19,4	11
Angerberg	3.139	-0,7	15.508	-7,9	4	7	26,3	13,9	9
Bad Häring	10.230	7,2	80.804	3,3	8	4	65,6	17,0	34
Brandenberg	2.574	2,7	13.279	-0,1	5	6	29,5	3,3	9
Breitenbach/Inn	4.258	3,6	21.292	-4,6	4	5	21,1	5,0	7
Brixlegg	5.038	-4,1	28.929	-6,1	5	4	50,6	8,3	10
Ebbs	13.639	-1,2	49.994	-0,3	4	4	33,0	4,7	10
Ellmau	60.344	-1,5	372.038	-3,2	6	5	50,2	30,7	139
Erl	2.100	28,4	7.210	5,2	3	7	12,3	4,2	5
Kirchbichl	3.146	-9,8	17.264	-4,4	5	6	24,5	14,2	3
Kramsach	13.275	-7,4	92.127	4,4	4	4	26,4	6,3	20
Kufstein	29.929	-3,2	62.698	-8,0	2	3	27,4	11,1	4
Kundl	2.290	0,5	5.227	23,0	2	5	12,5	4,9	1
Langkampfen	2.333	-1,0	13.925	54,2	5	10	28,8	17,5	4
Mariastein	2.072	-6,2	12.945	23,2	6	4	52,3	7,0	45
Münster	3.817	-2,1	17.731	-12,4	5	5	32,0	17,0	6
Niederndorf	2.167	6,2	8.877	19,8	3	6	17,7	6,5	4
Niederndorferberg	327	15,1	1.124	22,6	5	3	7,8	7,7	2
Radfeld	9.009	-0,5	42.852	-6,6	5	3	33,7	10,9	20
Rattenberg	485	-15,7	840	-35,2	2	.	19,3	.	2

Tab. 2: Touristische Kennzahlen nach Gemeinden – Winter 2005/2006

Bezirk/ Gemeinde	Ankünfte	Veränderung in %	Übernach- tungen	Veränderung in %	Aufenthaltsdauer in Tagen		Auslastung in %		Tourismus- Inten- sität
					gew.	privat	gew.	privat	
Reith/Alpbachtal	18.949	-2,3	114.989	-2,4	6	5	35,7	20,6	43
Rettenschöss	1.177	4,4	5.068	6,9	5	5	7,4	12,9	11
Scheffau/Wild.Kaiser	28.386	-3,8	158.969	-1,7	6	5	48,4	32,6	118
Schwoich	1.998	10,9	7.354	-15,8	3	5	11,9	8,8	3
Söll	50.743	2,5	299.348	-0,1	6	5	47,8	25,7	84
Thiersee	14.777	6,6	75.100	1,3	5	5	29,0	6,9	27
Walchsee	19.393	-6,1	126.233	-5,1	6	6	34,0	15,0	70
Wildschönau	79.012	2,1	441.473	0,5	6	6	41,4	19,6	107
Wörgl	13.311	1,6	40.066	7,4	3	5	35,2	21,8	3
<b>LANDECK</b>	<b>934.946</b>	<b>0,7</b>	<b>5.236.414</b>	<b>-0,9</b>	<b>6</b>	<b>5</b>	<b>57,7</b>	<b>35,5</b>	<b>117</b>
Faggen	456	14,6	2.605	17,4	.	5	.	35,2	9
Fendels	7.487	-2,9	44.892	-4,8	6	5	59,1	22,1	167
Fiss	70.373	1,6	459.529	-1,4	6	7	67,8	56,1	452
Fließ	6.538	-1,7	34.458	-3,3	5	5	31,5	8,4	12
Flirsch	15.227	4,9	77.494	7,8	5	3	55,2	18,0	81
Galtür	57.376	-3,8	296.349	-5,6	5	5	44,5	35,2	346
Grins	581	-13,0	3.266	27,7	.	4	.	10,9	2
Ischgl	235.939	3,2	1.221.471	1,6	5	4	66,6	77,8	689
Kappl	61.739	-4,9	336.334	-6,6	5	5	45,3	33,1	127
Kaunerberg	1.168	6,7	5.791	0,1	5	5	17,9	7,7	17
Kaunertal	32.293	5,4	151.560	4,8	5	5	54,7	42,4	246
Kauns	1.484	-10,1	6.497	-11,0	3	4	19,0	15,7	14
Ladis	20.086	-0,3	128.716	-2,8	6	6	55,4	41,6	238
Landeck	16.602	-3,8	50.966	0,6	3	4	43,5	15,3	7
Nauders	40.458	-5,9	260.477	-7,4	6	6	48,5	24,7	156
Pettneu/Arlberg	25.374	0,5	139.561	3,1	6	5	48,0	25,4	94
Pfunds	25.428	2,0	129.359	1,9	5	4	46,4	20,9	51
Pians	1.615	-5,6	6.567	-9,3	3	3	21,5	7,6	8
Prutz	5.249	-6,3	27.231	-13,1	5	4	36,1	12,9	16
Ried/Oberinntal	17.423	-1,4	99.346	-5,1	6	4	56,3	27,1	76
St.Anton/Arlberg	155.303	0,7	926.640	-0,7	6	6	57,2	46,1	322
Schönwies	692	-2,5	2.178	2,3	3	5	11,7	3,6	1
See	22.735	4,7	115.103	-0,7	5	4	50,7	25,4	106
Serfaus	97.104	3,4	634.268	0,7	7	6	65,9	50,1	527
Spiss	2.769	-4,8	16.125	-3,0	6	4	50,7	20,7	111
Stanz/Landeck	69	9,5	397	-6,1	.	.	.	.	1
Strengen	1.051	-20,3	5.498	2,4	3	4	14,7	11,6	4
Tobadill	2.021	1,2	10.918	13,7	3	5	29,4	25,9	21
Tösens	2.043	-4,8	7.887	-9,1	3	3	26,0	8,4	12
Zams	8.263	-3,4	34.931	-0,8	4	3	46,7	23,2	10
<b>LIENZ</b>	<b>140.674</b>	<b>-3,2</b>	<b>815.285</b>	<b>-5,1</b>	<b>6</b>	<b>6</b>	<b>32,0</b>	<b>11,0</b>	<b>16</b>
Abfaltersbach	186	-28,7	772	-27,1	4	4	5,0	9,3	1
Ainet	147	-16,0	1.114	-6,5	7	11	6,2	1,4	1
Amlach	1.735	-5,2	9.780	-8,4	6	5	25,6	11,4	28
Anras	451	-29,4	2.658	-24,8	6	6	16,2	3,9	2

Tab. 2: Touristische Kennzahlen nach Gemeinden – Winter 2005/2006

Bezirk/ Gemeinde	Ankünfte	Veränderung in %	Übernach- tungen	Veränderung in %	Aufenthaltsdauer in Tagen		Auslastung in %		Tourismus- Inten- sität
					gew.	privat	gew.	privat	
Assling	554	-1,1	2.685	-13,0	5	10	10,9	2,6	1
Außervillgraten	1.461	-9,4	9.745	-3,3	6	7	26,1	15,1	11
Dölsach	284	-10,1	1.482	-12,7	4	6	8,2	4,9	1
Gaimberg	3.313	-5,5	20.677	-11,0	6	6	39,3	22,5	26
Heinfels	3.925	-16,1	26.698	-15,3	7	5	43,6	9,7	26
Hopfgarten/Deferegggen	1.968	11,5	9.122	2,1	3	9	10,0	1,6	12
Innervillgraten	2.686	-8,9	12.980	-9,4	4	5	26,9	9,1	13
Iselsberg-Stronach	1.528	-5,8	9.603	-11,1	4	6	18,5	1,1	16
Kals/Großglockner	8.690	-4,6	53.344	-4,3	6	6	24,9	12,5	41
Kartitsch	4.791	-18,0	31.511	-18,8	6	7	21,7	13,4	36
Lavant	1.961	346,7	9.121	215,0	5	4	40,4	2,7	34
Leisach	1.349	0,6	6.959	-2,2	5	5	18,7	4,8	8
Lienz	17.443	-1,0	59.153	-3,8	3	4	29,2	9,2	5
Matrei/Osttirol	20.416	-5,7	123.082	-5,2	6	6	39,3	7,6	25
Nikolsdorf	413	-5,5	2.315	-6,5	5	6	13,3	4,9	3
Nußdorf-Debant	589	5,4	3.397	5,4	4	5	15,7	2,1	1
Oberlienz	222	-4,3	1.709	31,4	4	9	8,6	9,3	1
Obertilliach	8.031	-7,9	59.328	-8,9	7	8	41,7	25,4	79
Prägraten	5.043	-14,1	24.682	-19,5	6	6	19,6	7,1	20
St.Jakob/Deferegggen	23.040	-9,2	155.862	-8,4	7	7	39,1	22,8	156
St.Johann/Walde	28	100,0	93	144,7	.	3	0,0	0,9	0
St.Veit/Deferegggen	4.760	9,1	28.416	-1,2	6	7	40,6	13,8	37
Schläiten	161	-17,9	1.050	-7,2	6	7	7,3	2,4	2
Sillian	15.264	12,1	89.251	14,3	6	5	46,8	16,4	43
Strassen	1.227	25,8	5.903	23,8	4	5	18,9	8,3	7
Thurn	3.513	5,8	23.204	-0,2	7	15	38,0	2,8	37
Tristach	1.593	3,0	9.982	2,8	6	10	33,0	6,7	8
Untertilliach	362	-36,7	2.420	-35,0	6	11	10,0	15,2	9
Virgen	3.540	-1,6	17.187	-17,6	5	5	12,1	5,4	8
<b>REUTTE</b>	<b>285.902</b>	<b>-3,1</b>	<b>1.586.597</b>	<b>-4,4</b>	<b>5</b>	<b>6</b>	<b>39,2</b>	<b>17,2</b>	<b>50</b>
Bach	6.983	-13,3	41.819	-9,9	5	5	20,2	6,6	61
Berwang	24.799	-4,1	142.025	-7,2	6	6	49,5	21,1	236
Biberwier	7.305	-6,6	39.973	-5,8	5	5	25,7	32,4	65
Bichlbach	6.002	-7,0	39.487	-6,1	7	6	30,5	19,0	48
Breitenwang	4.860	13,3	14.300	16,4	3	7	36,5	11,2	9
Ehenbichl	1.631	-19,2	9.758	-12,7	5	8	24,8	23,3	13
Ehrwald	34.946	-4,5	217.833	-4,3	6	5	42,9	20,7	81
Elbigenalp	8.698	-11,9	43.018	-11,9	5	6	31,0	9,6	52
Elmen	1.114	-12,6	6.159	-15,9	5	5	11,5	5,9	16
Forchach	70	-14,6	383	-29,7	6	.	1,8	.	1
Grän	29.808	-2,2	167.702	-4,4	5	7	52,8	35,6	283
Gramais	843	3,1	3.363	-1,5	3	5	22,8	9,9	55
Häselgehr	1.040	-13,3	6.589	-9,7	5	5	4,9	6,5	9
Heiterwang	2.995	-4,0	15.216	-3,5	5	5	34,1	17,1	29
Hinterhornbach	243	37,3	1.282	27,7	6	4	6,2	2,9	14
Höfen	4.854	7,1	24.826	5,4	3	7	30,5	16,1	20

Tab. 2: Touristische Kennzahlen nach Gemeinden – Winter 2005/2006

Bezirk/ Gemeinde	Ankünfte	Veränderung in %	Übernach- tungen	Veränderung in %	Aufenthaltsdauer in Tagen		Auslastung in %		Tourismus- Inten- sität
					gew.	privat	gew.	privat	
Holzgau	9.448	3,0	52.550	8,1	5	6	41,5	19,6	109
Jungholz	8.353	-25,7	37.622	-24,8	4	5	24,4	17,2	114
Kaisers	670	0,6	1.998	4,8	3	2	9,4	16,8	23
Lechaschau	2.662	2,7	10.937	-4,8	4	4	19,6	12,3	6
Lermoos	42.897	-6,1	267.577	-5,2	6	5	55,0	29,6	246
Musau	48	9,1	227	-9,6	.	4	.	1,1	1
Namlos	725	-2,2	2.778	-2,6	3	4	16,8	8,5	27
Nesselwängle	10.363	32,0	52.842	13,5	4	7	42,4	13,5	120
Pfafflar	1.006	-3,5	3.911	0,2	4	6	4,2	13,7	30
Pflach	1.147	39,7	2.725	22,7	2	.	35,3	0,0	2
Pinswang	1.456	24,8	5.000	38,9	3	10	18,7	6,9	12
Reutte	11.128	19,0	42.987	3,5	3	7	33,6	9,4	8
Schattwald	5.375	-4,4	27.000	-7,0	5	6	24,7	20,3	65
Stanzach	2.043	-32,6	16.376	-22,6	7	7	12,0	13,8	40
Steeg	8.752	-6,7	45.849	1,2	5	5	34,9	13,1	64
Tannheim	29.296	-1,7	173.521	-3,8	6	6	40,8	25,7	160
Vils	1.306	8,6	5.298	-3,3	3	6	21,5	13,0	3
Vorderhornbach	1.005	-19,9	4.701	-19,9	6	4	7,5	19,7	17
Wängle	5.441	14,5	24.701	-0,6	4	6	34,5	21,2	27
Weißbach/Lech	3.162	6,4	14.726	11,9	5	5	25,0	11,1	11
Zöblen	3.428	-11,5	19.538	-8,5	6	5	25,0	13,2	81
<b>SCHWAZ</b>	<b>853.852</b>	<b>3,2</b>	<b>4.754.347</b>	<b>2,2</b>	<b>5</b>	<b>5</b>	<b>54,9</b>	<b>25,8</b>	<b>62</b>
Achenkirch	36.848	4,9	182.835	2,4	5	5	49,0	12,4	89
Aschau/Zillertal	24.804	4,7	148.238	6,4	6	4	63,3	17,8	93
Brandberg	4.175	-6,0	23.683	-4,0	5	4	31,6	21,2	68
Bruck/Ziller	2.697	9,3	14.918	1,3	6	4	27,9	8,3	16
Buch/Jenbach	1.538	25,1	7.278	37,3	3	6	29,2	9,2	3
Eben/Achensee	65.906	5,3	377.085	0,5	6	5	44,4	20,3	139
Finkenberg	40.265	8,9	221.731	5,7	5	5	62,2	29,4	146
Fügen	49.641	6,2	280.159	5,8	6	5	58,0	20,3	78
Fügenberg	31.490	8,2	154.441	7,5	5	5	58,7	14,6	126
Gallzein	196	-9,7	1.807	-5,7	6	10	7,3	9,7	3
Gerlos	59.553	-0,5	364.513	-2,6	6	6	58,8	31,1	460
Gerlosberg	6.741	5,4	39.740	1,9	5	5	62,2	35,5	92
Hainzenberg	10.617	3,8	58.618	-1,3	6	5	49,0	18,1	88
Hart/Zillertal	7.493	2,3	44.471	4,7	6	4	46,0	11,9	33
Hippach	24.398	8,9	138.645	5,5	6	5	51,7	19,9	99
Jenbach	3.630	22,6	14.205	38,8	4	4	41,5	20,5	2
Kaltenbach	22.275	6,2	132.209	4,3	6	4	58,9	22,7	109
Mayrhofen	143.124	1,4	815.648	2,0	5	6	62,9	45,5	210
Pill	4.382	14,9	21.479	1,4	4	24	35,4	23,5	21
Ramsau/Zillertal	18.729	2,2	106.779	0,6	6	4	50,4	19,2	70
Ried/Zillertal	19.673	2,2	111.732	-2,4	6	4	53,1	24,6	87
Rohrberg	5.547	-0,8	32.497	-2,5	6	5	44,9	32,8	72
Schlitters	4.455	-15,3	21.289	-10,8	5	4	38,3	16,5	17
Schwaz	3.631	-3,5	11.598	12,3	3	13	29,1	9,1	1

Tab. 2: Touristische Kennzahlen nach Gemeinden – Winter 2005/2006

Bezirk/ Gemeinde	Ankünfte	Veränderung in %	Übernach- tungen	Veränderung in %	Aufenthaltsdauer in Tagen		Auslastung in %		Tourismus- Inten- sität
					gew.	privat	gew.	privat	
Schwendau	28.786	2,9	168.496	0,8	6	5	53,2	27,5	116
Stans	9.932	-4,1	44.969	-3,1	4	19	51,4	29,1	24
Steinberg/Rofan	1.788	90,6	9.093	80,1	5	5	36,1	14,1	32
Strass/Zillertal	8.619	1,7	29.479	-11,5	3	5	36,7	22,1	36
Stumm	20.666	-4,5	118.165	-1,7	5	5	42,0	20,4	65
Stummerberg	5.387	23,7	31.197	22,3	6	4	46,7	21,4	40
Terfens	88	2,3	6.982	865,7	160	17	76,7	17,8	3
Tux	110.872	0,1	610.920	0,7	5	5	72,3	44,8	315
Uderns	17.554	8,8	96.633	9,0	5	5	60,7	21,2	61
Vomp	3.481	2,6	17.161	15,7	5	8	20,1	23,0	4
Weer	4.858	17,8	18.968	0,5	4	.	38,9	0,0	13
Weerberg	4.497	5,4	24.414	-4,5	5	9	34,1	26,5	11
Wiesing	4.834	4,3	24.622	8,3	5	5	54,9	10,7	13
Zell/Ziller	31.293	2,4	179.038	3,6	6	5	47,5	24,3	99
Zellberg	9.389	-3,0	48.612	-6,1	5	4	41,7	19,4	75

Tab. 3: Übernachtungen nach Herkunftsländern – Winter 2005/2006

Bezirk/ Gemeinde	Ü b e r n a c h t u n g e n								
	In- länder	Aus- länder	Deutsch- land	Nieder- lande	Frank- reich	Verein. König- reich	Belgien	Schweiz	Italien
<b>TIROL</b>	<b>1.744.394</b>	<b>23.032.879</b>	<b>13.521.717</b>	<b>3.289.275</b>	<b>343.903</b>	<b>1.240.979</b>	<b>844.626</b>	<b>875.640</b>	<b>324.513</b>
<b>INNSBRUCK-STADT</b>	<b>131.188</b>	<b>377.326</b>	<b>80.966</b>	<b>7.277</b>	<b>16.954</b>	<b>26.351</b>	<b>9.873</b>	<b>15.519</b>	<b>58.256</b>
<b>IMST</b>	<b>155.685</b>	<b>3.187.281</b>	<b>1.952.626</b>	<b>316.268</b>	<b>53.267</b>	<b>138.207</b>	<b>151.754</b>	<b>193.021</b>	<b>20.605</b>
Arzl/Pitztal	917	60.894	41.494	4.832	2.259	138	4.728	5.542	156
Haiming	4.403	34.322	27.218	4.130	150	0	582	1.006	307
Imst	7.516	88.512	57.433	7.917	3.377	1.841	6.347	5.501	1.035
Imsterberg	323	4.298	1.637	1.477	2	0	381	20	54
Jerzens	6.349	146.775	105.677	8.376	2.004	97	3.472	22.906	272
Karres	76	1.463	1.139	168	2	0	101	29	0
Karrösten	3.567	7.000	5.279	758	75	373	85	257	97
Längenfeld	28.636	326.093	195.766	44.389	7.714	887	19.649	7.638	6.402
Mieming	4.683	46.935	20.835	1.437	879	246	421	19.688	1.728
Mils/Imst	1.169	1.475	583	191	35	10	27	227	99
Mötz	46	198	107	59	0	0	0	20	0
Nassereith	380	11.098	4.515	4.493	155	35	1.340	231	179
Obsteig	1.013	45.669	34.084	4.297	813	261	552	4.420	522
Oetz	2.905	127.452	76.972	14.750	2.694	485	18.370	6.964	765
Rietz	169	1.011	510	312	30	10	58	51	14
Roppen	84	4.848	3.114	309	567	258	356	72	12
St.Leonhard/Pitztal	11.705	297.100	217.813	9.795	6.180	1.405	9.795	27.448	1.130
Sautens	1.525	40.714	29.809	4.699	1.686	53	1.285	1.049	32
Silz	11.206	137.710	106.991	4.969	831	4.969	3.111	11.705	309
Sölden	65.570	1.650.154	926.192	176.251	14.547	126.692	75.677	66.763	6.938
Stams	47	510	241	41	4	133	36	0	33
Tarrenz	726	20.358	7.815	9.707	490	38	909	683	74
Umhausen	1.528	73.828	47.346	10.148	6.540	258	2.766	1.437	301
Wenns	1.142	58.864	40.056	2.763	2.233	18	1.706	9.364	146
<b>INNSBRUCK-LAND</b>	<b>171.508</b>	<b>2.574.623</b>	<b>1.668.353</b>	<b>212.639</b>	<b>57.982</b>	<b>102.195</b>	<b>63.538</b>	<b>109.310</b>	<b>103.659</b>
Absam	5.013	4.144	2.505	148	109	82	109	194	325
Aldrans	1.343	7.752	3.768	1.826	513	143	120	213	344
Ampass	2.062	2.134	900	131	130	95	32	90	255
Axams	2.888	64.984	21.688	22.003	1.217	3.784	810	984	1.881
Baumkirchen	131	404	255	14	0	0	9	0	1
Birgitz	1.151	11.881	5.390	3.262	227	1.511	28	80	99
Ellbögen	313	4.760	3.603	291	109	28	59	23	175
Flurling	27	1.279	418	671	23	0	49	38	48
Fritzens	368	848	514	123	3	0	0	1	175
Fulpmes	4.713	194.081	136.091	12.898	3.642	2.465	3.293	9.297	4.071
Gnadenwald	2.958	6.674	4.705	206	136	102	127	480	368
Götzens	1.047	39.483	12.546	13.389	2.198	7.371	325	177	245
Gries/Brenner	838	11.942	9.790	1.255	99	18	7	50	425
Gries/Sellrain	2.413	23.747	17.259	3.399	463	346	993	609	118
Grinzens	107	306	200	7	15	0	0	0	84
Gschnitz	98	9.115	7.209	950	174	20	206	0	437
Hall/Tirol	6.856	9.349	5.363	352	226	185	134	612	1.091



Tab. 3: Übernachtungen nach Herkunftsländern – Winter 2005/2006

Bezirk/ Gemeinde	Ü b e r n a c h t u n g e n								
	In- länder	Aus- länder	Deutsch- land	Nieder- lande	Frank- reich	Verein. König- reich	Belgien	Schweiz	Italien
Hatting	812	1.172	737	43	23	0	118	29	72
Inzing	950	3.721	2.273	445	63	4	251	2	333
Kematen/Tirol	3.214	3.843	2.775	171	39	136	8	59	201
Kolsass	4.153	5.164	2.061	1.567	20	722	0	21	319
Kolsassberg	1.678	13.844	9.370	1.482	140	558	384	121	158
Lans	2.475	19.166	10.492	254	1.168	942	28	2.904	664
Leutasch	3.275	291.857	242.688	13.284	2.373	1.692	3.017	11.921	4.194
Matrei/Brenner	935	8.889	6.931	425	182	6	324	55	375
Mieders	1.321	42.324	29.966	2.643	775	1.770	812	858	741
Mils/Hall	6.057	6.040	3.599	122	88	58	114	360	908
Mühlbachl	1.612	10.380	7.567	652	67	1.275	2	18	654
Mutters	4.781	25.933	10.756	1.660	3.736	692	649	623	2.992
Natters	1.356	7.435	3.176	1.725	141	690	254	65	574
Navis	769	5.946	3.918	370	277	366	8	0	110
Neustift/Stubaital	16.211	735.592	549.520	23.115	10.172	21.743	13.952	27.680	13.762
Oberhofen/Inntal	19	1.529	366	956	0	0	30	10	67
Obernberg/Brenner	2.425	11.534	8.914	1.107	104	66	298	323	463
Oberperfuss	1.594	21.759	8.501	6.711	347	2.027	169	184	867
Patsch	902	6.021	3.037	216	254	338	178	98	477
Pettinau	807	1.423	318	84	6	1	916	21	31
Pfaffenhofen	302	4.576	229	4.082	1	144	0	0	61
Pfons	4.442	3.691	3.045	204	16	288	6	0	108
Polling/Tirol	0	0	0	0	0	0	0	0	0
Ranggen	10	706	607	0	0	0	50	0	0
Reith/Seefeld	10.949	65.394	40.076	4.557	1.596	2.208	2.211	2.136	5.575
Rinn	2.955	12.414	4.604	1.013	1.100	264	1.747	427	674
Rum	8.051	10.055	4.427	79	161	202	23	253	1.689
St.Sigmund/Sellrain	3.054	20.228	16.248	560	422	210	1.028	1.517	73
Scharnitz	346	15.995	10.165	2.925	132	615	179	170	340
Schmirn	124	4.323	3.276	671	91	0	73	94	30
Schönberg/Stubaital	1.823	15.853	9.094	1.295	451	1.125	365	223	688
Seefeld/Tirol	17.564	509.284	243.689	53.142	13.194	41.394	23.697	34.634	43.291
Sellrain	169	3.816	2.940	545	102	32	36	11	60
Sistrans	767	1.209	164	0	116	0	14	35	33
Steinach/Brenner	3.750	32.273	20.268	6.659	1.594	255	750	518	367
Telfes/Stubai	1.665	51.327	36.782	3.496	1.184	261	1.929	1.035	501
Telfs	7.235	104.574	66.142	5.078	3.862	2.126	1.918	8.356	5.632
Thaur	3.774	3.658	2.322	128	289	34	0	44	583
Trins	548	30.653	21.330	3.642	80	3.037	376	76	506
Tulfes	2.057	31.121	22.318	1.693	3.530	455	910	188	505
Unterperfuss	698	426	226	145	0	14	15	2	12
Vals	605	3.479	2.441	629	64	0	22	0	280
Völs	148	67	59	0	0	0	0	0	8
Volders	562	2.474	1.639	322	61	17	0	24	222
Wattenberg	458	1.949	1.586	170	14	0	89	81	9
Wattens	3.818	6.234	4.187	265	9	20	7	383	527
Wildermieming	615	13.517	8.794	3.008	385	2	209	644	257
Zirl	7.347	8.872	2.526	374	269	256	71	259	3.524

Tab. 3: Übernachtungen nach Herkunftsländern – Winter 2005/2006

Bezirk/ Gemeinde	Ü b e r n a c h t u n g e n								
	In- länder	Aus- länder	Deutsch- land	Nieder- lande	Frank- reich	Verein. König- reich	Belgien	Schweiz	Italien
<b>KITZBÜHEL</b>	<b>382.735</b>	<b>3.078.406</b>	<b>1.631.938</b>	<b>640.088</b>	<b>29.682</b>	<b>258.503</b>	<b>79.646</b>	<b>35.475</b>	<b>40.838</b>
Aurach/Kitzbühel	10.845	37.093	18.026	1.240	477	8.840	1.577	3.673	652
Brixen/Thale	16.500	161.636	79.104	66.555	1.177	355	3.089	1.687	834
Fieberbrunn	17.214	227.574	134.378	69.205	1.565	6.215	4.895	2.576	393
Going/Wilden Kaiser	21.645	161.459	116.289	21.145	2.204	3.317	5.541	4.112	1.423
Hochfilzen	2.139	31.258	18.050	7.079	29	4.501	79	115	182
Hopfgarten/Brixental	11.723	190.349	91.769	22.660	869	44.423	3.528	603	1.367
Itter	1.297	42.742	22.446	12.337	49	3.531	1.570	90	43
Jochberg	10.918	34.887	23.227	5.839	77	462	1.615	561	265
Kirchberg/Tirol	90.080	465.910	204.057	168.701	6.724	17.133	19.874	2.244	6.301
Kirchdorf/Tirol	14.122	155.060	92.070	18.463	4.622	18.252	6.946	4.607	1.372
Kitzbühel	79.710	377.754	134.583	16.052	5.298	90.288	5.360	6.320	14.790
Kössen	7.852	245.240	215.619	17.684	472	1.189	1.028	1.416	349
Oberndorf/Tirol	13.039	87.793	53.098	10.892	2.108	5.286	3.590	1.141	1.247
Reith/Kitzbühel	20.933	50.415	29.877	4.024	774	2.558	1.153	1.370	7.587
St.Jakob/Haus	3.938	41.515	32.765	6.288	129	187	453	444	92
St.Johann/Tirol	27.544	277.556	109.816	59.914	1.624	24.581	13.292	1.930	2.982
St.Ulrich/Pillersee	13.689	97.999	75.875	12.438	513	3.645	708	948	283
Schwendt	888	22.437	19.599	1.281	90	28	171	59	19
Waidring	6.333	108.128	85.437	16.053	239	2.705	1.162	489	197
Westendorf	12.326	261.601	75.853	102.238	642	21.007	4.015	1.090	460
<b>KUFSTEIN</b>	<b>200.054</b>	<b>2.125.824</b>	<b>1.241.652</b>	<b>325.633</b>	<b>43.865</b>	<b>258.779</b>	<b>66.662</b>	<b>21.671</b>	<b>12.199</b>
Alpbach	10.553	171.219	95.518	13.504	2.571	40.611	1.888	1.221	633
Angath	1.554	9.288	3.196	1.127	295	1.372	107	177	1.031
Angerberg	1.395	14.113	7.539	3.386	710	94	212	179	90
Bad Häring	62.390	18.414	9.521	2.298	119	1.215	1.069	283	191
Brandenberg	118	13.161	7.736	2.938	0	1.864	58	0	18
Breitenbach/Inn	826	20.466	14.279	3.457	9	413	981	101	94
Brixlegg	1.738	27.191	23.998	513	1.417	20	477	17	164
Ebbs	6.533	43.461	30.160	7.014	171	2.324	1.023	1.018	479
Ellmau	24.482	347.556	196.845	87.530	2.289	35.518	6.058	1.692	547
Erl	893	6.317	5.449	150	85	0	0	24	44
Kirchbichl	958	16.306	13.287	1.077	7	373	193	126	84
Kramsach	10.197	81.930	64.232	11.188	462	514	1.118	821	390
Kufstein	11.353	51.345	28.026	2.987	468	4.079	1.359	3.926	4.624
Kundl	2.385	2.842	2.212	91	58	17	11	112	70
Langkampfen	3.433	10.492	6.547	1.301	67	361	271	1.250	43
Mariastein	409	12.536	9.747	1.477	32	724	28	0	51
Münster	964	16.767	12.416	2.088	8	15	118	132	0
Niederndorf	433	8.444	6.162	1.454	3	2	500	120	31
Niederndorferberg	11	1.113	1.029	20	0	0	27	0	0
Radfeld	2.651	40.201	19.253	702	5.462	315	11.349	29	120
Rattenberg	129	711	451	117	3	12	3	57	31
Reith/Alpbachtal	5.477	109.512	80.430	16.051	3.195	843	1.483	842	206
Rettenschöss	0	5.068	4.592	333	39	0	0	16	32
Scheffau/Wild.Kaiser	10.096	148.873	75.327	29.188	1.616	27.305	2.493	532	115
Schwoich	250	7.104	4.643	1.496	83	23	34	42	37

Tab. 3: Übernachtungen nach Herkunftsländern – Winter 2005/2006

Bezirk/ Gemeinde	Ü b e r n a c h t u n g e n								
	In- länder	Aus- länder	Deutsch- land	Nieder- lande	Frank- reich	Verein. König- reich	Belgien	Schweiz	Italien
Söll	11.352	287.996	100.024	58.911	1.126	84.510	5.122	1.097	839
Thiersee	2.266	72.834	55.051	4.804	3.485	234	5.455	1.966	294
Walchsee	8.253	117.980	84.312	13.666	3.433	915	2.655	4.200	608
Wildschönau	10.152	431.321	265.724	49.317	16.475	54.044	21.797	1.266	464
Wörgl	8.803	31.263	13.946	7.448	177	1.062	773	425	869
<b>LANDECK</b>	<b>309.360</b>	<b>4.927.054</b>	<b>2.889.809</b>	<b>649.465</b>	<b>47.420</b>	<b>266.825</b>	<b>133.290</b>	<b>316.664</b>	<b>25.110</b>
Faggen	157	2.448	1.159	986	0	0	84	70	0
Fendels	593	44.299	31.453	7.051	156	85	1.503	3.605	6
Fiss	13.074	446.455	249.246	121.435	3.295	1.175	6.154	45.854	869
Fließ	657	33.801	20.984	6.869	271	547	1.490	841	196
Flirsch	13.272	64.222	40.291	7.095	1.069	6.611	1.193	699	667
Galtür	14.907	281.442	212.537	18.370	3.693	6.066	11.119	16.603	465
Grins	190	3.076	1.827	227	0	62	50	51	15
Ischgl	77.801	1.143.670	689.179	96.099	8.361	35.159	38.302	75.866	6.459
Kappl	4.999	331.335	230.466	43.798	1.792	594	9.517	4.549	219
Kaunerberg	37	5.754	4.557	647	42	12	182	76	0
Kaunertal	10.806	140.754	106.452	5.478	1.263	177	3.763	6.749	370
Kauns	68	6.429	4.016	1.005	46	10	106	129	8
Ladis	4.101	124.615	80.725	25.164	570	312	2.268	11.384	311
Landeck	8.054	42.912	27.509	1.464	743	2.807	1.144	2.083	2.279
Nauders	4.639	255.838	158.364	49.936	3.822	397	8.988	23.281	772
Pettneu/Arlberg	11.649	127.912	89.184	10.986	3.586	2.247	2.795	3.605	1.018
Pfunds	7.371	121.988	93.628	7.859	1.824	427	2.969	2.200	485
Pians	792	5.775	4.204	811	0	11	87	123	32
Prutz	1.521	25.710	15.380	7.868	160	13	346	595	75
Ried/Oberinntal	3.092	96.254	44.848	26.511	1.488	40	5.057	8.778	286
St.Anton/Arlberg	101.343	825.297	283.194	80.868	7.711	204.880	15.829	25.661	6.961
Schönwies	291	1.887	1.608	216	12	0	38	5	0
See	4.023	111.080	72.146	16.556	1.586	506	4.792	7.501	795
Serfaus	22.293	611.975	374.382	104.979	4.770	4.383	13.789	74.164	2.135
Spiss	650	15.475	12.840	288	18	0	244	640	79
Stanz/Landeck	0	397	169	0	108	0	0	0	0
Strengen	386	5.112	3.539	739	119	56	82	39	33
Tobadill	833	10.085	6.459	1.012	55	144	744	193	177
Tösens	105	7.782	6.672	701	195	0	7	101	33
Zams	1.656	33.275	22.791	4.447	665	104	648	1.219	365
<b>LIENZ</b>	<b>141.490</b>	<b>673.795</b>	<b>476.036</b>	<b>49.361</b>	<b>2.158</b>	<b>1.964</b>	<b>10.223</b>	<b>5.394</b>	<b>28.932</b>
Abfaltersbach	248	524	457	2	0	6	0	2	56
Ainet	51	1.063	305	0	5	0	0	1	455
Amlach	2.982	6.798	4.762	216	35	28	36	140	670
Anras	114	2.544	1.350	572	21	0	0	0	164
Assling	507	2.178	1.599	123	0	16	0	1	100
Außervillgraten	2.728	7.017	6.406	42	113	95	0	18	149
Dölsach	508	974	753	106	0	2	3	2	65
Gaimberg	4.816	15.861	8.128	803	1	63	925	84	101

Tab. 3: Übernachtungen nach Herkunftsländern – Winter 2005/2006

Bezirk/ Gemeinde	Ü b e r n a c h t u n g e n								
	In- länder	Aus- länder	Deutsch- land	Nieder- lande	Frank- reich	Verein. König- reich	Belgien	Schweiz	Italien
Heinfels	2.911	23.787	14.464	4.722	28	0	18	52	696
Hopfgarten/Deferegggen	1.182	7.940	7.384	303	0	0	0	0	42
Innevillgraten	4.048	8.932	7.538	179	26	108	51	194	710
Iselsberg-Stronach	1.537	8.066	4.439	419	35	0	18	68	98
Kals/Großglockner	7.559	45.785	32.402	5.342	274	149	1.743	611	543
Karlitsch	2.195	29.316	21.567	2.497	0	6	833	28	2.334
Lavant	3.120	6.001	5.679	3	0	2	0	120	75
Leisach	1.349	5.610	2.482	456	33	0	80	62	206
Lienz	23.103	36.050	17.517	6.381	252	315	399	1.025	4.102
Matrei/Osttirol	12.387	110.695	70.859	8.901	347	168	1.169	609	1.165
Nikolsdorf	292	2.023	1.805	106	4	0	0	23	23
Nußdorf-Debant	959	2.438	1.614	172	55	24	20	36	68
Oberlienz	997	712	543	14	0	0	12	0	109
Obertilliach	9.870	49.458	34.872	2.873	234	501	139	226	1.891
Prägraten	3.337	21.345	17.508	572	49	12	1.151	875	474
St.Jakob/Deferegggen	27.512	128.350	113.333	3.343	277	184	1.043	245	908
St.Johann/Walde	12	81	0	0	0	0	0	0	38
St.Veit/Deferegggen	5.394	23.022	21.657	309	37	63	83	58	151
Schlaiten	77	973	536	42	56	0	251	0	54
Sillian	12.283	76.968	41.056	8.144	141	168	932	749	12.343
Strassen	259	5.644	3.410	371	0	0	0	75	555
Thurn	5.996	17.208	11.290	919	112	0	77	42	56
Tristach	2.061	7.921	7.417	121	7	6	50	19	109
Untertilliach	263	2.157	1.851	18	0	0	16	0	197
Virgen	833	16.354	11.053	1.290	16	48	1.174	29	225
<b>REUTTE</b>	<b>28.451</b>	<b>1.558.146</b>	<b>976.237</b>	<b>292.164</b>	<b>22.712</b>	<b>12.566</b>	<b>139.795</b>	<b>62.005</b>	<b>4.728</b>
Bach	308	41.511	18.571	1.072	170	471	17.964	352	145
Berwang	1.470	140.555	80.657	38.566	4.375	902	10.106	2.470	121
Biberwier	666	39.307	17.661	16.922	839	173	2.972	191	54
Bichlbach	190	39.297	23.179	13.312	341	111	1.496	194	14
Breitenwang	1.806	12.494	6.429	2.485	340	215	1.088	355	288
Ehenbichl	716	9.042	4.338	1.817	390	54	302	428	621
Ehrwald	1.261	216.572	95.534	85.889	4.714	2.913	13.883	4.414	600
Elbigenalp	1.982	41.036	16.810	704	472	55	12.148	8.622	38
Elmen	34	6.125	1.808	127	8	0	3.348	7	6
Forchach	2	381	290	0	0	0	79	12	0
Grän	3.718	163.984	140.579	6.273	1.611	199	1.615	12.385	328
Gramais	41	3.322	3.134	0	0	44	144	0	0
Häselgehr	16	6.573	1.762	97	0	0	3.866	31	36
Heiterwang	350	14.866	9.138	4.437	163	217	502	295	82
Hinterhornbach	1	1.281	916	90	0	0	259	8	0
Höfen	1.052	23.774	18.525	2.933	526	24	1.216	76	7
Holzgau	164	52.386	23.654	2.364	714	2.331	21.245	422	8
Jungholz	154	37.468	35.843	821	141	6	136	358	6
Kaisers	2	1.996	1.720	20	0	0	110	40	0
Lechaschau	920	10.017	5.496	2.832	90	741	317	131	8
Lermoos	3.128	264.449	123.259	82.736	4.580	662	18.517	16.289	1.334

Tab. 3: Übernachtungen nach Herkunftsländern – Winter 2005/2006

Bezirk/ Gemeinde	Ü b e r n a c h t u n g e n								
	In- länder	Aus- länder	Deutsch- land	Nieder- lande	Frank- reich	Verein. König- reich	Belgien	Schweiz	Italien
Musau	10	217	137	56	0	0	24	0	0
Namlos	18	2.760	2.300	361	0	0	85	12	2
Nesselwängle	128	52.714	46.442	3.625	255	64	1.080	820	6
Pfafflar	4	3.907	2.844	21	16	9	952	0	0
Pflach	122	2.603	1.659	484	81	4	49	72	123
Pinswang	670	4.330	1.536	78	12	2.116	250	41	8
Reutte	2.254	40.733	29.162	5.426	380	1.015	3.356	316	410
Schattwald	242	26.758	25.338	957	61	63	187	125	8
Stanzach	8	16.368	1.900	871	0	0	12.470	12	0
Steeg	1.745	44.104	34.843	1.606	787	0	5.498	956	0
Tannheim	1.809	171.712	151.274	4.843	1.043	61	1.707	11.599	287
Vils	1.451	3.847	2.359	882	31	12	299	51	18
Vorderhornbach	0	4.701	3.598	103	0	6	892	12	15
Wängle	1.271	23.430	16.221	4.647	343	98	801	793	154
Weißbach/Lech	674	14.052	8.972	3.856	127	0	768	41	1
Zöblen	64	19.474	18.349	851	102	0	64	75	0
<b>SCHWAZ</b>	<b>223.923</b>	<b>4.530.424</b>	<b>2.604.100</b>	<b>796.380</b>	<b>69.863</b>	<b>175.589</b>	<b>189.845</b>	<b>116.581</b>	<b>30.186</b>
Achenkirch	14.107	168.728	111.837	18.726	2.129	2.324	9.733	15.087	1.488
Aschau/Zillertal	2.155	146.083	108.187	17.390	809	2.009	2.450	1.889	426
Brandberg	484	23.199	17.226	1.328	178	239	1.004	168	42
Bruck/Ziller	1.183	13.735	9.986	585	32	1.039	1.435	10	2
Buch/Jenbach	2.082	5.196	2.740	1.617	83	91	123	83	131
Eben/Achensee	16.264	360.821	215.636	73.094	10.717	4.033	15.709	27.031	4.036
Finkenberg	17.052	204.679	148.555	11.929	2.508	5.449	10.014	5.951	1.556
Fügen	12.992	267.167	132.377	70.627	5.633	6.196	19.188	6.884	1.279
Fügenberg	17.428	137.013	84.168	28.983	2.844	938	10.840	1.900	719
Gallzein	10	1.797	1.268	446	49	0	0	0	0
Gerlos	10.065	354.448	125.329	188.746	1.960	651	9.289	6.715	568
Gerlosberg	734	39.006	24.698	8.202	0	132	1.326	185	2
Hainzenberg	1.945	56.673	39.628	7.217	113	104	1.256	568	56
Hart/Zillertal	1.754	42.717	27.078	9.137	193	27	2.396	181	17
Hippach	2.903	135.742	97.811	16.331	591	1.336	3.690	1.112	107
Jenbach	2.094	12.111	4.216	423	1.445	3.622	721	194	146
Kaltenbach	4.442	127.767	80.123	29.146	309	374	3.698	1.067	89
Mayrhofen	30.804	784.844	326.172	133.990	5.083	115.314	24.583	14.639	4.571
Pill	1.799	19.680	11.515	1.783	102	996	196	298	4.498
Ramsau/Zillertal	3.895	102.884	65.061	16.596	427	1.072	3.595	404	166
Ried/Zillertal	4.223	107.509	70.341	14.973	2.089	534	8.834	1.221	168
Rohrberg	1.166	31.331	20.698	3.266	70	0	641	93	16
Schlitters	589	20.700	10.115	3.417	16	2.543	810	158	45
Schwaz	5.745	5.853	3.731	243	270	131	22	370	440
Schwendau	6.250	162.246	110.003	15.412	1.619	4.569	7.935	4.122	170
Stans	6.655	38.314	10.758	2.819	16.837	1.134	1.048	2.450	765
Steinberg/Rofan	378	8.715	7.887	399	140	40	91	73	14
Strass/Zillertal	6.788	22.691	15.447	1.989	131	6	1.584	104	388
Stumm	4.973	113.192	66.738	18.668	1.096	2.218	4.784	383	143
Stummerberg	215	30.982	22.694	2.649	139	733	384	85	8

Tab. 3: Übernachtungen nach Herkunftsländern – Winter 2005/2006

Bezirk/ Gemeinde	Ü b e r n a c h t u n g e n								
	In- länder	Aus- länder	Deutsch- land	Nieder- lande	Frank- reich	Verein. König- reich	Belgien	Schweiz	Italien
Terfens	377	6.605	6.365	163	24	0	35	0	0
Tux	20.391	590.529	423.608	29.252	7.120	6.987	19.554	14.869	5.294
Uderns	3.696	92.937	51.903	15.829	1.344	2.797	10.909	350	159
Vomp	4.613	12.548	8.104	1.063	736	608	80	204	950
Weer	2.158	16.810	10.521	1.330	374	1.797	618	284	672
Weerberg	1.550	22.864	9.693	8.764	265	284	328	2.384	147
Wiesing	2.010	22.612	16.319	1.204	503	672	686	97	359
Zell/Ziller	6.371	172.667	80.954	32.629	1.629	3.855	7.117	3.120	401
Zellberg	1.583	47.029	24.610	6.015	256	735	3.139	1.848	148

Tab. 4: Touristische Kennzahlen nach Tourismusverbänden (Stand: Jänner 2006) – Winter 2005/2006<sup>1)</sup>

	Ankünfte	Veränderung zum Vorjahr	Nächtigungen	Veränderung zum Vorjahr	Auslastung in %
<b>TIROL</b>	<b>4.734.241</b>	<b>0,3</b>	<b>24.777.273</b>	<b>-1,1</b>	<b>40,3</b>
Imst - Gurgltal	37.623	6,8	143.593	11,0	29,3
Sonnenplat.im Herzen Tirols	25.529	4,5	123.910	-1,2	22,0
Pitztal	113.514	-7,5	583.746	-8,1	38,9
Ötztal	431.631	0,0	2.357.130	-0,8	52,6
Region Hall- Wattens	39.870	0,4	109.143	2,7	25,1
Wipptal	40.574	-7,4	148.371	-11,4	18,0
Seefeld	175.148	-5,1	1.026.473	-5,8	34,6
Tirolmitte	4.572	-0,7	18.598	-3,3	13,1
Stubai Tirol	205.476	-2,5	1.064.910	-3,3	43,3
Innsbruck / Feriendörfer	369.051	2,3	999.076	-0,2	36,9
Kitzbühel Tourismus	131.610	7,8	622.555	4,7	41,1
Pillerseetal	91.991	-3,4	549.787	-6,2	33,3
Kaiserwinkl	64.046	-1,8	407.718	-4,2	30,9
Ferienregion St. Johann,...	101.175	-0,6	575.114	-0,9	36,3
Kitzbüheler Alpen-Brixental	184.062	3,0	1.008.053	1,4	40,5
Wildschönau	79.012	2,1	441.473	0,5	36,7
Ferienregion Hohe Salve	71.894	-3,2	342.736	-1,6	32,5
Alpbachtal&Tiroler Seenland	90.854	1,1	519.038	0,2	30,1
Ferienland Kufstein	77.500	1,6	307.086	1,2	24,9
Wilder Kaiser	178.820	0,1	1.013.459	-2,1	43,0
St. Anton am Arlberg	196.955	0,9	1.149.193	0,3	49,6
Nauders	40.458	-5,9	260.477	-7,4	42,9
Tirol West	34.074	-3,1	134.936	0,6	30,6
Paznaun	379.404	0,8	1.975.824	-1,2	55,3
Serfaus-Fiss-Ladis	187.563	2,3	1.222.513	-0,5	63,8
Tiroler Oberland u.Kaunertal	95.800	1,1	491.293	-0,8	43,2
Lienzer Dolomiten	34.805	3,3	162.231	-0,6	20,3
Hochpustertal	38.384	-3,7	241.266	-3,9	28,2
Url.-reg. Nat.-park Osttirol	67.485	-5,9	411.788	-7,4	24,6
Ferienregion Reutte	37.695	11,7	155.485	3,9	25,3
Tannheimer Tal	86.623	-2,6	478.225	-4,9	35,5
Tiroler Zugspitz Arena	119.669	-5,2	724.889	-5,3	40,1
Lechtal	41.915	-8,9	227.998	-5,6	18,6
Achensee	109.376	5,9	593.635	2,1	40,4
Mayrhofen	219.212	2,3	1.253.251	2,0	49,2
Tux - Finkenberg	151.137	2,3	832.651	2,0	62,4
Zell-Gerlos, Zillertal Arena	123.140	0,7	723.018	-1,0	46,0
Silberregion Karwendel	41.840	5,2	193.700	11,1	30,0
Erste Ferienreg. im Zillertal	214.754	4,5	1.182.931	4,0	40,7

<sup>1)</sup> Siehe Seite 27

## VERÖFFENTLICHUNGEN DER TIROLER LANDESSTATISTIK

### IM AMT DER TIROLER LANDESREGIERUNG

- 1 Kindergärten in Tirol, Statistische Analyse des Arbeitsjahres 20..., **jährlich** seit 1982/83; ab 2004/05: Statistik der Kinderbetreuungseinrichtungen in Tirol 20..
- 2 Volkszählung 1981, Endgültige Ergebnisse für Tirol, Innsbruck April 1983, 39 S.
- 3 Der Fremdenverkehr im Winterhalbjahr 20..., **jährlich** seit 1982/83
- 4 Bevölkerungsentwicklung 1981/82, Ergebnisse der Bevölkerungsfortschreibung und der Personenstandserhebung 1982, Innsbruck Juli 1983, 15 S.
- 5 Der Fremdenverkehr im Sommerhalbjahr 20..., **jährlich** seit 1983
- 6 Amtsstunden für den Parteienverkehr, Repräsentativerhebung bei den Parteien der Dienststellen des Landes Tirol, Innsbruck Juni 1984, 37 S.
- 7 Jugendliche in Tirol - Eine statistische Analyse der 15- bis 19-Jährigen, Innsbruck Februar 1985, 46 S.
- 8 Tiroler Wohnbaustatistik 20..., **jährlich** seit 1985
- 9 Jugend und Erwerbstätigkeit - Zur quantitativen Arbeitsmarktnachfrage der Tiroler Jugendlichen 1971 bis 1996, Innsbruck Mai 1986, 37 S.
- 10 Typisierung der Tiroler Fremdenverkehrsgemeinden - Ergebnisse einer statistischen Analyse, Innsbruck Jänner 1987, 101 S.
- 11 Familie in Tirol - Eine Situationsanalyse mittels Daten der amtlichen Statistik, Innsbruck Februar 1987, 56 S.
- 12 Bevölkerungsprognose für Tirol, Innsbruck Oktober 1987, 73 S.
- 13 SITRO - Datenkatalog und Benutzerleitfaden 1990, Innsbruck Jänner 1990, 138 S.
- 14 Erhebungen und Studien des Landes Tirol 1986 bis 1994 - Ein Dokumentations- und Abfragesystem
- 15 Demographische Daten Tirol 20..., früher: „Die Bevölkerung in den Gemeinden Tirols 20..“, **jährlich** seit 1990
- 16 Arbeitsmarkt- und Berufsperspektiven in Tirol, Teil A: Analysen und Maßnahmen. Gemeinsam mit: Institut für Wirtschaftspädagogik und Personalwirtschaft der Universität Innsbruck, Innsbruck März 1991
- 17 Arbeitsmarkt- und Berufsperspektiven in Tirol, Teil B: Statistische Auswertung einer schriftlichen Befragung. Gemeinsam mit: Institut für Wirtschaftspädagogik und Personalwirtschaft der Universität Innsbruck, Innsbruck März 1991
- 18 Gebäude und Wohnungen in Tirol - Ergebnisse der Häuser- und Wohnungszählung 1991, Innsbruck September 1992, 60 S.
- 19 Die Wohnbevölkerung in Tirol, Ergebnisse der Volkszählung 1991, Innsbruck April 1993, 56 S.
- 20 Strukturdaten der Tiroler Bevölkerung, Ergebnisse der Volkszählung 1991 - Teil II, Innsbruck Dezember 1994, 73 S.
- 21 SITRO - Datenkatalog und Benutzerleitfaden 1995, Innsbruck Mai 1995, 140 S.
- 22 SITRO - Datenkatalog 2000, Innsbruck November 2000, 124 S.
- 23 Gebäude und Wohnungen in Tirol – Ergebnisse der Gebäude- und Wohnungszählung 2001, Innsbruck Februar 2004, 94 S.
- 24 Kinderbetreuungseinrichtungen in Tirol 2003/2004 – Angebot und zukünftiger Bedarf, Innsbruck, Juni 2004, 104 S.
- 25 Die Tiroler Bevölkerung – Ergebnisse der Volkszählung 2001, Innsbruck September 2004, 165 S.
- 26 Statistisches Handbuch des Landes Tirol 2006, Innsbruck Mai 2006, 381 S.